

**T.C.  
TOKAT İL ÖZEL İDARESİ**



**STRATEJİK PLANI  
(2009 – 2013)**



**TOKAT - 2009**



**Uygarlık öyle bir kuvvetli ateştir ki, ona kayıtsız olanları yakar, mahveder. İçinde bulunduğumuz uygarlık ailesinde lâayık olduğumuz yeri bulacak ve onu koruyacak ve yükselteceğiz. Refah, mutluluk ve insanlık bundadır.**

**M. Kemal ATATÜRK**



5302 sayılı İl Özel İdaresi Kanunu ile İl Özel İdarelerinin görev, yetki ve sorumlulukları artırılmıştır. İl Özel İdarelerinin yerinden yönetimin vermiş olduğu avantajı kullanarak; güvenilir, hesap verebilir ve kaynak israfına duyarlı bir yönetim anlayışı içerisinde, sorumlu bulunduğu topluma etkin, hızlı, kaliteli bir hizmet sunması amaçlanmıştır.

İl Özel İdarelerinin, hedeflenen hizmet anlayışına kavuşturulabilmesi için, sorunlara geçici ve kısa dönemli çözümler getiren bir yönetim anlayışı yerine kalıcı ve uzun dönemli çözümler getiren bir yönetim anlayışının etkin kılınması amaçlanmış ve bu doğrultuda Stratejik Planlama yaklaşımı ortaya konmuştur.

Stratejik plan ile belirlenen vizyona ulaşabilmek için, belirlenen amaçlar ve hedefler doğrultusunda çalışmak ve kararlı olmak gerekmektedir. Bu yapılabildiği takdirde, kamu kaynakları daha etkin kullanılarak belirlenen hedeflere, çok daha kısa sürede ulaşmak mümkün olabilecektir.

Tokat İl Özel İdaresi, bu zamana kadar yaptığı başarılı çalışmalarını devam ettirmek, sorumlu olduğu insanlara en iyi hizmeti sunabilmek amacıyla, 2009–2013 yılları için hedeflerini belirlemiştir.

Belirlenen hedeflere ulaşılması için her türlü gayret ve kararlılığın sağlanması dileğiyle; Stratejik Planın, Ülkemize ve Tokat'ımıza hayırlı olmasını temenni ediyorum.

Dr. Recai AKYEL

VALİ



Günümüzün modern ve gelişmiş dünyası, toplumun sorunlarını çözmek için yapılacak kamu yatırımlarının karar ve yapımının merkezi yönetimlerden ziyade yerel yönetimlerce yapılmasını, en uygun yönetim tarzı olarak benimsemiştir. Ülkemiz yönetimi de, gelişmiş ülkeler seviyesine çıkabilmek ve gelişimi sürdürülebilir kılmak için, yerel yönetimlerin güçlendirilmesine, yetki ve sorumluluklarının artırılmasına karar vermiştir. Bu karar doğrultusunda çeşitli kanuni düzenlemeler yapılmış ve yapılmaya devam edilmektedir.

Yerel yönetimlerinin güçlendirilmesi ile ilgili yapılan en önemli düzenleme 04.03.2005 tarihinde yürürlüğe giren 5302 sayılı İl Özel İdareleri kanunudur. Bu düzenleme ile İl Özel İdarelerine, il sınırları içerisinde birçok kamu yatırımına karar verme ve uygulamaya aktarma, yetki ve sorumluluğunu vermektedir. Ayrıca bu sorumluluk yıllar içerisinde artmaya devam edecektir.

Yetki ve sorumluluğun gelişmiş ülkeler tarzında artırılması, yönetimde de gelişmiş ülkeler tarzında değişimi beraberinde getirmektedir. Bu yapılamadığı takdirde, yapılan bu

düzenlemelerin bir ayağı eksik kalacak ve başarısızlığı beraberinde getirecektir. İşte bu amaca hizmet etmesi amacıyla, “Stratejik Planlama” kavramı gündeme getirilmiştir. Bu kavram yöneticilerin, sorunlara uzun dönemli kalıcı çözümler getirmelerini ve kamu kaynaklarını daha etkin kullanmalarını sağlamayı amaçlamaktadır.

Bu amaca hizmet etmek amacıyla hazırlanan, Tokat İl Özel İdaresinin vizyonunu ve gerçekleştirebilmesi için gerekli amaç ve hedefleri 2009–2013 dönemi için belirleyen, Tokat İl Özel İdaresi Stratejik Planı, Tokat İl Genel Meclisi’nce de kabul görmüştür. Meclisimiz, bu planın uygulamasının takipçisi olacaktır. Önemli olan, en az planın yapılması kadar planın uygulamaya aktarılmasındaki başarı oranıdır. Bu yapılabildiği takdirde, problemlerin çözümü kolaylaşacak ve toplumun gelişmesi hızlanacaktır.

Planın hazırlanmasına emeği geçenlere teşekkür eder, Tokat’ın gelişimine katkıda bulunmasını temenni ederim.

Mehmet ELİBOL  
İl Genel Meclisi Başkanı



5018 Sayılı Kamu Mali Yönetimi ve Kontrol Kanunu ile 5302 Sayılı İl Özel İdaresi Kanunu ile kamu kurumlarının, Stratejik Planlarını hazırlamalarını zorunlu hale getirmiştir. Stratejik planlama, kamu yönetimine getirilmek istenilen modern yönetim anlayışının önemli bir ayağını oluşturmaktadır. Stratejik planlama yönetim anlayışında, hayal edilebilir bir geleceğin tasarlanmasını, bu hayale ulaşmak için gerçekleştirilebilir amaç ve hedeflerin belirlenmesini ve hedeflere ulaşmak için her yıl atılacak adımların somut olarak ortaya konmasını gerektirmektedir. Bununla birlikte, atılması gereken her adımın da takibini öngörmektedir. Kısacası Stratejik Planlama, görev alanımız içerisinde ulaşmayı istediğimiz gelecek için uzun ve kısa dönemli yapılacakları ortaya koymaktadır.

Bu planın önemli bir diğer ayağı ise, izleme ve değerlendirme safhasıdır. Bu durum, projelerimizde şimdiye kadar yapılmayan, geçmişe dönük izleme ve değerlendirmeyi beraberinde getirecek, aksayan idari ve teknik yönlerin sorgulanmasına sebep olacaktır.

Tokat İl Özel İdaresi ilk stratejik planını, 2006–2008 dönemi için hazırlamış ve başarı ile uygulamıştır. 2009–2013 dönemi için hazırlanan bu plan, İl Özel İdaresi'nin ilgili olduğu kamu kurumları ile işbirliği içerisinde hazırlanmıştır. Planın başarısı, karar organının ve yürütmenin görev alanları içerisinde kalarak; İl Genel Meclisi, İl Özel İdaresi ve ilgili kurumların belirlenen amaç ve hedeflere sahip çıkması ve faaliyetleri gereken kararlılıkla takip etmesi ile mümkün olabilecektir. Bu yapılabildiği takdirde, zor ve karmaşık gibi gözükken birçok problemin, zaman içerisinde kalıcı çözümlere kavuştuğu ve oluşacak problemleri çözmenin çok daha kolaylaşacağı bir idari yapıya kavuşulacaktır.

Stratejik planın hazırlanmasında katkıda bulunan ve emeği geçen herkese teşekkür eder, planın tüm Tokat halkına hayırlı olmasını temenni ederim.

Muhlis YEŞİLYURT  
Genel Sekreter

## İÇİNDEKİLER

|                                        | Sayfa No |
|----------------------------------------|----------|
| <b>Tokat İli Genel Özellikleri</b>     | 1        |
| İlin Genel Tanımı                      | 2        |
| Agro - Ekolojik Alt Bölgeler           | 2        |
| Topografya                             | 3        |
| İklim                                  | 7        |
| Arazi Dağılımı                         | 7        |
| Nüfus                                  | 7        |
| Ekonomik Profil                        | 7        |
| Eğitim                                 | 7        |
| Sağlık                                 | 8        |
| Ulaşım                                 | 8        |
| Kırsal Yapı                            | 9        |
| <b>Kurum Yapısı</b>                    | 12       |
| Tarihçesi                              | 13       |
| Personel ve Makine Ekipman Durumu      | 13       |
| <b>Kurum İç ve Dış Çevre Analizi</b>   | 14       |
| Kuvvetli Yönler                        | 15       |
| Zayıf Yönler                           | 17       |
| Fırsatlar                              | 21       |
| Tehditler                              | 24       |
| <b>Misyon, Temel İlkeler ve Vizyon</b> | 28       |
| <b>Stratejik Amaçlar ve Hedefler</b>   | 31       |
| İskân ve Toplum Refahı Hizmetleri      | 32       |
| * Stratejik Amaç 1                     | 33       |
| * Stratejik Amaç 2                     | 34       |
| * Stratejik Amaç 4                     | 35       |
| * Stratejik Amaç 5                     | 36       |
| Eğitim, Gençlik ve Spor Hizmetleri     | 37       |

|                                       |           |
|---------------------------------------|-----------|
| * Stratejik Amaç 1                    | 38        |
| * Stratejik Amaç 2                    | 40        |
| * Stratejik Amaç 3                    | 41        |
| * Stratejik Amaç 4                    | 43        |
| Tarımsal Hizmetler                    | 44        |
| * Stratejik Amaç 1                    | 45        |
| * Stratejik Amaç 2                    | 47        |
| * Stratejik Amaç 3                    | 48        |
| * Stratejik Amaç 4                    | 51        |
| * Stratejik Amaç 5                    | 54        |
| Ruhsat ve Denetim Hizmetleri          | 56        |
| * Stratejik Amaç 1                    | 57        |
| * Stratejik Amaç 2                    | 58        |
| Sağlık Hizmetleri                     | 59        |
| * Stratejik Amaç 1                    | 60        |
| Kültür ve Turizm Hizmetleri           | 61        |
| * Stratejik Amaç 1                    | 62        |
| Çevre Koruma ve Dinlenme Hizmetleri   | 64        |
| * Stratejik Amaç 1                    | 65        |
| * Stratejik Amaç 2                    | 66        |
| * Stratejik Amaç 3                    | 67        |
| Sosyal Hizmetler                      | 68        |
| * Stratejik Amaç 1                    | 69        |
| Güvenlik ve Sivil Savunma Hizmetleri  | 70        |
| * Stratejik Amaç 1                    | 71        |
| <b>Stratejik Plan Tahmini Bütçesi</b> | <b>72</b> |

---

# BİRİNCİ BÖLÜM

## Tokat İli Genel Özellikleri

---

## **İlin Genel Tanımı**

Tokat İli, 35° 27' - 37° 39' dođu boylamları ile 39° 52' - 40° 55' kuzey enlemleri arasındadır. Karadeniz Bölgesi'nin Orta Karadeniz Bölümü'nün iç kesiminde yer alan İlin kuzeyinde Samsun, kuzeydoğusunda Ordu, güney-güneydoğusunda Sivas, güneybatısında Yozgat, batısında Amasya İlleri yer almaktadır. İlin yüzölçümü 998.242 km<sup>2</sup>'dir. Karadeniz Bölgesindeki toplam 17 İl içersinde, yüzölçümü bakımından 4'üncü büyük İldir. Türkiye topraklarının % 1.3'ünü kaplar. Tokat İl Merkezinin rakımı 608 m'dir. İl nüfusu toplam 620722 kişi olup, bunun %56.5'i şehirlerde, % 43.5'i ise köylerde yaşamaktadır.

## **Agro-Ekolojik Alt Bölgeler**

Tokat İli; iklim (sıcaklık, yağış, nispi nem, buharlaşma etkisi, büyüme periyodu), arazi (rakım, eğim, topografya, toprak derinliği, arazi kabiliyet sınıfları, arazinin dağılımı, erozyon zararı), ürün deseni ve sosyo-ekonomik yapı gibi birçok kriter dikkate alınarak 5 agro-ekolojik alt bölgeye ayrılmıştır.

### **\* I. Alt Bölge,**

Merkez, Pazar, Turhal İlçeleri

### **\* II. Alt Bölge,**

Erbaa, Niksar İlçeleri

### **\* III. Alt Bölge,**

Artova, Sulusaray, Yeşilyurt İlçeleri

### **\* IV. Alt Bölge,**

Almus, Başçiftlik, Reşadiye İlçeleri

### **\* V. Alt Bölge**

Zile İlçesi

## Topografya

### *Dağlar*

İlin birinci dağ sırasını kuzeydeki Canik Dağları oluşturur. Bu bölümdeki başlıca dağlar; Erdembaba (2.181 m), Somun (1.780 m) ve Kel Tepe (1.794 m)'dir. İkinci dağ dizisi Kelkit ve Tozanlı (Yeşilirmak) vadilerini ayıran yükseltilerdir. Bu bölümün başlıca dağları Dönefe Dağı (1.820 m), İmamgazi (1.779 m) ve Topçam Tepesi (1.628 m)'dir. Üçüncü dağ sırası Yeşilirmak vadisinin güneyinde yer alır. Başlıca dağları ise Dumanlı (2.374 m), Asmalı (2.116 m) ve Tosak Dağı (2.112 m)'dir. İlin en yüksek dağı Almus Barajının güneyindeki Sehna Tepesi (2.385 m)'dir.

### *Vadiler*

İlin başlıca vadileri; kuzeyden güneye doğru, doğuda Koyulhisar'dan, batıda Erbaa, Taşova'ya kadar uzanan Kelkit vadisi, en geniş yeri Kazova olan Tozanlı (Yeşilirmak) ve Çekerek vadileridir.

### *Ovalar*

İl yüzölçümünün yaklaşık % 15,4'ünü kaplamaktadır.

**Kazova Ovası;** Karadeniz'in 110 km güneyinde, Yeşilirmak vadisi boyunca uzanan, etrafı dağlarla çevrili çöküntü bir ovadır. Ovanın denizden yüksekliği ortalama 550–650 m'dir. Toplam alanı 29.812 ha'dır.

**Turhal Ovası (Dazya Ovası);** Amasya ve Tokat İlleri arasındaki Turhal İlçesi etrafında yer almıştır. Toplam alanı 5.775 hektardır. Şekerpancarı üretiminde en önde gelen yerdir.

**Erbaa Ovası;** Tokat İl Merkezinin 100 km kuzeyindeki Erbaa İlçe sınırları içinde yer almaktadır. Denizden ortalama yüksekliği 290 m, alanı 8.465 hektardır.

**Niksar Ovası;** Yeşilirmak Havzasına dâhil ovalardan bir diğeridir. Karadeniz sıradağlarının güneyinde Kelkit Çayı vadisi boyunca doğu, güney-batı yönünde uzanmaktadır. Yüzölçümü 10.215 ha'dır.

**Artova Ovası;** Günçalı Köyü boğazından başlayarak Sulusaray önlerine kadar devam eder. 15.000 ha genişliğindedir.

**Zile Ovası;** 2.000 hektarlık Maşat Ovası, 2.000 hektarlık Iğdır Ovası ve Yeşilırmağın kolu Hotam Deresinin iki yanında yer alan 6.000 hektarlık ovalarla birlikte toplam 10.000 hektardır. İlin tahıl ambarıdır. Fakat sulama imkânları yetersizdir.

### ***Yaylalar***

**Topçam Yaylası;** İl Merkezine 15 km uzaklıkta, 1.600 m yüksekliktedir.

**Selemen Yaylası;** Reşadiye İlçesi ile Ordu sınırı arasında, tarihi özelliği olan yayladır.

**Batmantaş Yaylası;** İl Merkezine 98 km uzaklıkta ve en yüksek tepesi 1.850 m olan bu yaylanın etekleri ormanlarla üst kısımları ise otlaklarla kaplıdır.

**Dumanlı Yaylası;** İl Merkezine 70 km mesafede ve 2.870 m yükseklikteki bu yaylanın bir bölümü Sivas sınırları içerisindedir. Üzerinde tabii barınakları ve özellikle Suluova denilen bölgedeki dinlenme alanları ile kamp yapmak isteyenlerin ilgisini çekmektedir.

**Boğalı Yaylası;** Tokat ve Erbaa arasındadır. Tokat'a 50 km uzaklıkta, 1.900 m yüksekliktedir. Sakarat Dağındaki otlaktan yöre halkı yararlanmaktadır.

**Çamiçi Yaylası;** Niksar İlçesinin kuzeyinde, İlçe Merkezine 10 km uzaklıktadır. Yayla turizmi açısından önemli bir cazibe merkezidir.

### ***Su Kaynakları***

İl dâhilinde en önemli akarsu kaynağı Yeşilırmak ve bunu besleyen kollarıdır.

**Tozanlı Kolu;** 2.801 m yükseklikteki Sivas-Köse Dağından çıkmaktadır. Güneyde Tekeli Dağları arasındaki vadilerden geçerken birçok yan dereleri alarak Almus Barajına gelmektedir. Membadan itibaren baraj rezervuar sahasına kadar vadide çok önemli bir sulama sahası bulunmadığından barajdan alınan sulama suyu, kuzeyinde Dönek, güneyinde Mamu Dağları arasındaki 12 km'lik boğazdan geçerek Tokat Omala Ovasına gelmektedir. Bu su ile Kazova tamamen sulanmaktadır. Gümenek Regülatöründen Turhal'a kadar birçok yan dere karışır. Bunlardan birkaçı Behzat, Gülüt ve Hotan'dır.

**Kelkit Kolu;** Erzincan'ın kuzeyinden doğan ufak dereler, Kelkit Kasabasında birleşir, kuzey-batı doğrultusunda akar ve Niksar Ovasına gelir. Büyük bir ovayı sulayan Kelkit Irmağı Kaleköy civarında Yeşilırmak ile birleşir. İl içi uzunluğu, 498 km'dir.

**Çekerek Kolu;** Çamlıbel Dağlarından doğar. Kızık, Dinar, Çalı ve Kovak Tepelerinden doğan Fineze dereleri Çamlıbel'de birleşir ve Artova'yı sular. Üzerinde Kızık ve Güzelce Göletleri vardır. Birçok yan dereleri alarak Amasya Kayabaşı Mevkiinden Yeşilırmak ile birleşir. İl içi uzunluğu, 167 km'dir.

### ***Doğal Göller***

**Zinav Gölü;** Reşadiye İlçesinin 12 km dışında suyu tatlı bir göldür. 1,5 km<sup>2</sup> yüzeyindedir.

**Göllüköy Gölü;** Reşadiye İlçesinin aynı isimle anılan köyündedir. 165.000 m<sup>2</sup> alanı kaplamaktadır.

**Kaz Gölü;** Pazar-Zile karayolu üzerinde Üzümlören mevkiindedir. 7.000 da alana sahip ve tamamına yakını sazlarla kaplı olan bu gölde birçok türde yaban kuşları barınmaktadır.

### ***Barajlar ve Göletler***

**Almus Barajı ve HES;** Almus İlçesinin 3,5 km kuzeydoğusunda, İl Merkezine uzaklığı 46 km'dir. Yeşilirmak Nehri üzerinde, sulama + taşkın kontrolü + enerji üretimi amaçlı, toprak dolgu tipinde yapılmıştır. Sulama alanı 21.350 ha'dır.

**Ataköy Barajı ve HES;** Almus İlçesinde, İl Merkezine uzaklığı 50 km'dir. Yeşilirmak Nehri üzerinde, enerji üretimi amaçlı, toprak dolgu tipinde yapılmıştır.

**Belpınar Barajı;** Zile İlçesi, Belpınar Köyünde, İl Merkezine uzaklığı 107 km'dir. Devret Boğazı Deresi üzerinde, sulama amaçlı, kaya dolgu tipinde yapılmıştır. Sulama alanı (net/brüt) Belpınar + Boztepe 4.800/6.618 ha'dır.

**Boztepe Barajı;** Zile İlçesi, Boztepe Kasabasında, İl Merkezine uzaklığı 100 km'dir. Boztepe Deresi üzerinde, sulama amaçlı, toprak dolgu tipinde yapılmıştır. Sulama alanı (net/brüt) Belpınar + Boztepe 4.800/6.618 ha'dır.

Alpu, Güzelce, Çekerek (Süreyya Bey) barajları inşaat halindedir.

Tokat İli genelinde Devlet Su İşleri Genel Müdürlüğü 72. Şube Müdürlüğüne 7 adet, İl Özel İdare tarafından yapılan 49 adet sulama amaçlı gölet mevcuttur.

## **İklim**

Tokat İli; İç Anadolu İklimi, İç-Doğu Anadolu İklimi, Karadeniz iklimi ve Orta Karadeniz iklimi arasında bir geçit özelliği gösterir. Uzun yıllar ortalamasına göre yıllık ortalama sıcaklık; en düşük 8,1 °C en fazla 14,2 °C'dir. Uzun yıllar ortalamasına göre ortalama yağış; 381,8 mm ile 586,2 mm arasındadır. Ortalama nispi nem; % 56 ile % 73 arasında değişmektedir. Yağışlar aylara göre farklılıklar göstermektedir.

## **Arazi Dağılımı**

İlin toplam yüzölçümü 998.246 ha'dır. Bunun 325.621 ha'ı tarım alanları (işlenen), 54.060 ha'ı tarıma elverişli boş alan, 123.974 ha'ı çayır-mera alanları, 386.239 ha'ı orman ve fundalık alanları, 108.352 ha'ı ise kullanılmayan tarım dışı alanlarıdır.

## **Nüfus**

2007 Yılı Genel Nüfus Sayımı sonuçlarına göre; İl geneli nüfusu 620.722 kişi olup, bunun 350.914'ü şehirlerde, 269.808'i ise köylerde yaşamaktadır. Nüfus yoğunluğu kilometrekareye 82 kişidir.

## **Ekonomik Profil**

2001 yılı Devlet İstatistik Enstitüsü verilerine göre, cari fiyatlarla kişi başına düşen GSYİH Türkiye ortalaması 2.146 ABD \$'ı iken, Tokat İlinde bu rakam 1.370 ABD \$'ıdır.

## **Eğitim**

İl Milli Eğitim Müdürlüğü 2007–2008 öğretim yılı verilerine göre İl ve İlçe Merkezlerinde 506 İlköğretim Okulu, 73 Ortaöğretim okulu mevcut olup, bu okullarda toplam 114.754 öğrenci bulunmaktadır.

Okullaşma oranları (2007–2008); okul öncesi dönemde 36-60 ay grubunda %7, 60-72 ay grubunda ise % 41 dir. İlköğretimde okullaşma oranı %97 (kız 96, erkek 97)'dir. 2007-2008 Öğretim Yılında ilköğretimden mezun olanların % 36'sı genel orta öğretim okullarına, % 42'si ise mesleki ve teknik öğretime sahip okullara geçmiştir.

İlde bulunan Gaziosmanpaşa Üniversitesi bünyesinde; 5 fakülte, 3 enstitü, 4 yüksekokul, 12 meslek yüksek okulu, 6 adet araştırma ve uygulama merkezi bulunmaktadır.

### **Sağlık**

Tokat İl Sağlık Müdürlüğü 2008 yılı verilerine göre; 12 adet hastane, 3 adet halk sağlığı laboratuvarı, 5 adet verem savaş dispanser, 110 adet sağlık ocağı bulunmaktadır.

### **Ulaşım**

Karadeniz Bölgesi'nin Orta Karadeniz Bölümü'nün iç kesiminde yer alan, Tokat ilinin Samsun, Ordu, Sivas, Yozgat, Amasya illerine sınırı ve ulaşım bağlantıları sağlanmaktadır.

Karayolları Genel Müdürlüğü 2008 yılı istatistik verilerine göre; İldeki 705 km'lik karayolu ağının 72 km'si asfalt betonu, 606 km'si sathi kaplama, 21 km'si stabilize, 1 kö parke, 5 km'si geçit vermez ve 108 km'si bölünmüş yoldur.

İl içersinde demiryolu hattı Artova, Yeşilyurt, Sulusaray, Zile ve Turhal olmak üzere beş İlçeden geçmektedir. Bu İlçelerde toplam sekiz istasyon mevcuttur. İlde bir adet hava alanı bulunmaktadır.

## **Kırsal Yapı**

### ***Tarımsal İşletme ve Üretim Yapısı***

Tarım İl Müdürlüğü 2008 yılı verilerine göre; İlde 61.419 adet tarım işletmesi mevcuttur. Bu işletmelerden % 78'inde bitkisel üretim, % 22'sinde ise hayvansal üretim ön planda yer almaktadır.

Tokat Tarım İl Müdürlüğü 2008 yılı verilerine göre; Tokat İlinde tarım alanlarının dağılımı incelendiğinde; 379.681 ha'lık tarım alanlarının % 71 lik kısmını tarla alanları kaplamaktadır. Daha sonra sırası ile % 14 ile tarıma elverişli olup da boş bırakılan araziler, % 7 ile nadas alanları, % 4 ile sebze alanları, % 2 ile meyve alanları, % 1,5 ile bağ alanları ve % 0,5 ile kavak ve söğütlükler yer almaktadır.

Tarla Ürünleri ekilişlerinde; tahıl (%69), yem bitkileri (%10), baklagiller (%10) ve endüstri bitkileri (%7) ağırlıklı olarak yer almaktadır. Sebze Ürünleri ekilişlerinde; domates (%48), fasulye (%14), kavun-karpuz (%10) ve biber (%8) ağırlıklı olarak yer almaktadır. Meyve üretimi alanı açısından ise; bağ (%39), fındık (%18), elma (%10), vişne (%9), ceviz (%9) ve şeftali (%7) ağırlıklı olarak yer almaktadır.

Tokat Tarım İl Müdürlüğü 2008 yılı verilerine göre; Tokat ilinde büyükbaş hayvan sayısı 236.459 adet, küçükbaş hayvan sayısı 235.369 adet, arı kovanı sayısı ise 36.127 adettir.

### ***Toprak Yapısı***

Köy Hizmetleri Genel Müdürlüğü'nün 60 no'lu İl Raporuna göre; Tokat İlindeki büyük toprak gruplarının dağılımları şu şekildedir:

|                                             |            |
|---------------------------------------------|------------|
| <b>Alüvyal Topraklar</b>                    | 59.508 ha  |
| <b>Hidromorfik Topraklar</b>                | 228 ha     |
| <b>Kolüvyal Topraklar</b>                   | 32.439 ha  |
| <b>Kırmızı-Sarı Padzolik Topraklar</b>      | 38 ha      |
| <b>Gri-Kahverengi Padzolik Topraklar</b>    | 4.615 ha   |
| <b>Kahverengi Orman Toprakları</b>          | 617.269 ha |
| <b>Kireçsiz Kahverengi Orman Toprakları</b> | 125.869 ha |
| <b>Kestanerengi Topraklar</b>               | 81.625 ha  |
| <b>Kırmızı Kestanerengi Topraklar</b>       | 47.188 ha  |
| <b>Kahverengi Topraklar</b>                 | 10.329 ha  |
| <b>Kırmızı Kahverengi Toprakları</b>        | 1.287 ha   |
| <b>Irmak Taşkın Yatakları</b>               | 3.822 ha   |
| <b>Çıplak Kaya ve Molozlar</b>              | 3.818 ha   |

Tokat İlinde hakim toprak grubu 617.269 ha ile kahverengi orman toprağıdır. Bunu 125.869 ha ile kireçsiz kahverengi orman toprakları takip etmektedir.

Tokat ili arazilerinin kullanımına göre arazi sınıflandırılması şu şekildedir:

| <b>Arazi Sınıfı</b>               | <b>Alan (ha)</b> | <b>%</b>   |
|-----------------------------------|------------------|------------|
| <b>1. Sınıf Araziler</b>          | 75.766           | 7,6        |
| <b>2. Sınıf Araziler</b>          | 65.417           | 6,6        |
| <b>3. Sınıf Araziler</b>          | 94.101           | 9,4        |
| <b>4. Sınıf Araziler</b>          | 75.852           | 7,6        |
| <b>5. Sınıf Araziler</b>          | 1.631            | 0,2        |
| <b>6. Sınıf Araziler</b>          | 144.695          | 14,5       |
| <b>7. Sınıf Araziler</b>          | 522.933          | 52,4       |
| <b>8. Sınıf Araziler</b>          | 10.122           | 1,0        |
| <b>Su Satırlar Meskun Sahalar</b> | 7.725            | 0,8        |
| <b>T O P L A M</b>                | <b>998.242</b>   | <b>100</b> |

Tokat ili arazilerinin sınıflandırılması dikkate alındığında tarım yapılabilir alanların (1.,2.,3.sınıf araziler) ve özel durumlarda tarım yapılabilir alanların (4. sınıf araziler) toplamının; toplam araziler içerisindeki oranı % 31,20' dir.

### ***Fiziki Altyapı***

Tokat il sınırları içerisindeki 4509 km köy yolları ağının; 2171 km'si asfalt (%48.15), 1973 km'si stabilize (%43,76) ve 365 km'si tesviye ve ham (%8.09) yoldur.

Tokat il sınırları içerisinde bulunan köylerde içme suyu olmayan yerleşim birimi kalmamıştır. İçme suyu yetersizliği çeken çok az sayıda yerleşim birimi bulunmakta olup, buraların ihtiyacını gidermeye yönelik faaliyetler sürdürülmektedir.

Tokat il sınırları içerisindeki 611 adet köyün 529 adedinin kanalizasyonu tamamlanmıştır. Kanalizasyon tesislerine doğal arıtma sistemlerinin yapılmasına yeni başlanmış olup, şu ana kadar tam olarak bitirilmiş tesis sayısı 18'dir.

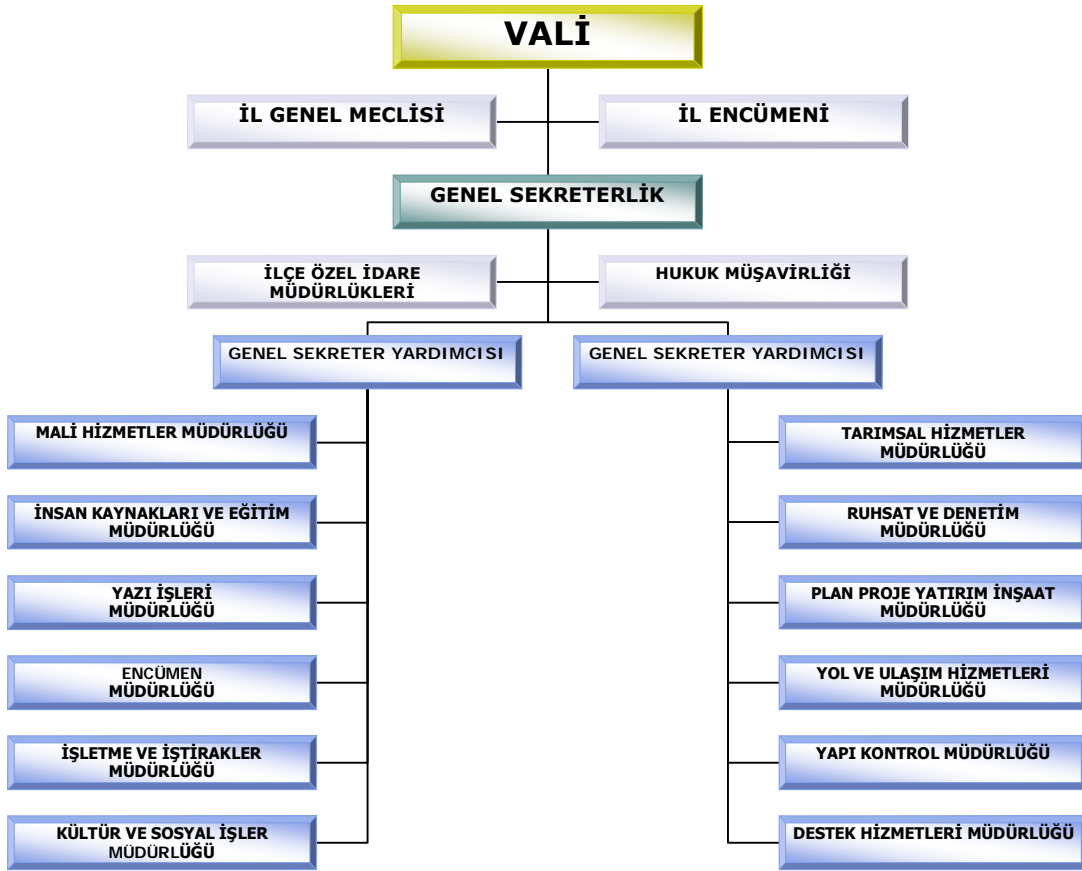
Tokat Tarım İl Müdürlüğü 2008 yılı istatistikî verilerine göre; Tokat ilinde sulı arazi miktarı 112.486,4 ha'dır.

## İKİNCİ BÖLÜM

### Kurum Yapısı

## Tarihçesi

5302 sayılı İl Özel İdare Kanununun 4 Mart 2005 tarihinde yürürlüğe girmesi ile birlikte, İl Özel İdaresi gerek yapısal ve gerekse görev ve yetki bakımından önemli değişikliklere uğramıştır. YSE, TOPRAKSU ve TOPRAK-İSKÂN kuruluşlarının birleştirilmesi ile 1984 yılında kurulan Köy Hizmetleri Genel Müdürlüğü; 5286 sayılı kanunla kaldırılarak 5302 sayılı kanunla görev ve sorumlulukları 16.03.2005 tarihinden itibaren İl Özel İdaresi'ne devredilmiştir. 2008 Ekim ayı itibariyle mevcut teşkilat yapısı aşağıda tablo halinde verilmiştir.



## Personel ve Makine Ekipman Durumu

İl Özel İdaresi bünyesinde 2008 yılı kasım ayı itibariyle; 98 adet memur sınıfı, 375 adet daimi sanat sınıfı personel olmak üzere toplam 473 adet personel ile 30 adet ulaşım aracı ile 200 adet iş makinesi bulunmaktadır.

# ÜÇÜNCÜ BÖLÜM

**Kurum İç ve Dış Çevre Analizi**

**(SWOT Analizi)**

## **Kuvvetli Yönler**

### **1) Kurumun kendi idari yapısında ve görev alanındaki hizmetlerde; karar alma ve uygulama, serbestliğine ve yetkiye sahip olması.**

İl Özel İdaresi 5302 Sayılı Kanunla birlikte, görev alanı içerisinde yatırımların kararlarını alabilme, bütçelendirme ve uygulama yetkisine ve serbestliğine sahip olmuştur. Bu durum birçok olumlu gelişmeyi beraberinde getirmiştir. Bunlar;

- Yerel problemlerin çözümünde ve yatırım kararlarında daha hızlı karar alma süreci ve uygulamanın daha hızlı gerçekleştirilmesi.
- Yatırım kararı alma süreçlerinde, yörenin problemlerine vakıf kişi ve kurumların yer almasından dolayı, yatırımların etkinliğinin artması.
- Kurumlar arası işbirliğinin daha yüksek düzeyde gerçekleştirilebilmesi.

### **2) Kurum idari ve teknik personelinin, hizmetlerini yapar iken kullandığı makine ve ekipmanın, günümüz bilgi ve iletişim çağıyla uyumlu olması.**

Kurum personeli yeniliklere açık ve yenililere adapte olabilen bir yapıya sahiptir. Özellikle teknik birimlerde proje yapım ve uygulamaları, daha yenilikçi bir yapıda olmayı gerektirmiştir. Kurum bu yönde her türlü katkıyı personeline sağlamıştır. Tüm personel, haberleşme ve iletişim imkânına sahiptir. Özellikle teknik birimler, proje ve uygulama aşamasında kullanabilecekleri ekipman ve bilgisayar programları ile desteklenmiştir. Bununla birlikte, teknolojik gelişim devamlı takip edilerek, gelişimlerden uzak kalınmamalıdır.

**3) Hedef kitlenin gelişmeye açık olması, yatırımların uygulamaya aktarılmasında gösterdikleri uyum ve katılımçılık.**

Kurum hedef kitlesi genel olarak, kırsalda yer almaktadır. Burada yaşayan insanların, genel olarak temel ihtiyaçları olan yol ve içme suyu problemleri halledilmiş olmakla birlikte, daha kaliteli bir altyapı ve ekonomik güçlerini artıracak hizmetlerin gerçekleşmesini istemektedirler. Hedef kitle, hizmetin gerçekleştirilmesinde, kamuya her türlü kolaylığı sağlamaktadırlar. Böylece kurum faaliyetlerinin hızı ve etkinliği artmaktadır.

**4) Kurumun bu zamana kadarki uygulamaları neticesinde, halkta ve diğer kurumlarda oluşturulan güven duygusu.**

İl Özel idaresi; yaptığı yatırımların yüksek düzeyde hedefe ulaşma oranı, idarenin kurum faaliyetlerine vakıf olması ve mali saydamlığı ön planda tutması, yatırımların ve mal alımlarının finansmanından dolayı herhangi bir kuruluşun sıkıntıya düşürülmemesi, yatırımların gerçekleştirilmesinde diğer kamu kurumları ile işbirliğinin sağlanması gibi sebeplerden dolayı toplumda güven tesis etmiştir. Kurum bu güvenin vermiş olduğu rahatlıkla, yatırımlarını daha yüksek bir kararlılıkta gerçekleştirebilmektedir.

## **Zayıf Yönler**

**1) Yatırımlarda, öncelik kriterlerinin ve uzun dönem stratejilerinin belirlendiği kurum master (kalkınma) planının olmayışından dolayı, projelendirmelerde hizmetin gerekliliği ile ilgili uzun vadeli planlamaların yapılamayışı.**

Kurumun görevleri ile ilgili uzun vadeli planlamalarda faydalanılacak ve yatırımların etkinliğini artırmaya yarayacak bir master plan yapılamamıştır. Bununla birlikte, yol yapım faaliyetleri ile ilgili bir uzun dönem planlamaya yönelik bir master plan çalışması bulunmakta ve faydalanılmaktadır. Bu çalışmanın tüm faaliyetler için (inşaat-iskan, tarım, eğitim, sağlık vb.) bulunması, yapılan yatırımların etkinliğini artıracaktır. Bununla birlikte, stratejik planlama yaklaşımının gelmesi, bu konudaki bazı açıkları kapatmaya yönelik bir adımdır. Esas olarak, hazırlanan stratejik planların, master plan ile uyumlu olması ve master planın gösterdiği amaçlara yönelmesi gerekmektedir.

**2) Yatırımların sürdürülebilirliğinin artırılmasına yönelik olarak, yatırım sonrası izleme değerlendirme sürecinin tam olarak yapılamaması ve yatırımların kurumsal bir işletme yapısına teslim edilemeyeşi.**

Yatırımların sürdürülebilir olmasında iki temel husus vardır. Bunlar yatırım sonrası izleme ve yatırımların işletilmesi hususudur. Özellikle, bu konuda sıkıntı çekilen yatırımlar kırsala yönelik içme suyu, sulama tesisi gibi yatırımlardır. Bu tesisler köy tüzel kişiliğine teslim edilmektedir. Köylerde yatırımlar için profesyonel bir işletme anlayışının olmayışı, tesislerin etkin bir şekilde kullanılmama problemlerini getirmektedir.

Sürdürülebilirlik ile ilgili birinci problem olan yatırım sonrası izleme ve değerlendirme, kurumun sorumluluğundadır. Kurumun bu zamana kadar, bu

tür bir çalışma stratejisi olmamıştır. Bununla birlikte, bu tür çalışmaya yönelik önem gittikçe anlaşılmakta ve çalışma başlatma eğilimi bulunmaktadır. Çok kısa bir süre içerisinde bu yöndeki eksikliklerini giderecektir. Böylece yapılacak yeni yatırımlarda, olabilecek hatalarını düzeltebilme ve yatırım etkinliğini artırabilme şansını yakalayacaktır. Yatırımların sürdürülebilirliğini etkileyen bir diğer problem ise yatırım sonrası işletme problemidir. Bu problem daha çok sulama ve içme suyu tesislerinde kendini göstermektedir. Sulama tesislerinde, yeraltı suyu ile sulama tesislerinde işletim için sulama kooperatifi kurdurulma zorunluluğu bulunmaktadır. Diğer sulama tesislerinde de aynı yaklaşım veya muhtarlık içerisinde bir idareci bulundurulma zorunluluğu gibi bir yaklaşım getirilebilir. İçme suyu tesislerinde ise su saati kullanımının yaygınlaştırılmasıyla düzenli bir su kullanımı sağlanacaktır.

### **3) Kurum iş makineleri ile ulaşım araçlarının genel olarak ekonomik ömrünü doldurmuş olması.**

İl Özel İdaresinin genel araç yapısını, Mülga Köy Hizmetlerinin araçları oluşturmaktadır. Bu araç yapısını, ulaşım ve iş makineleri olarak ayırabiliriz. Her iki yapıdaki araçlarda genel olarak ekonomik ömrünü doldurmuş durumdadır. Bu durum, Kurumun yatırım etkinliğini zayıflatmakta ve yatırım maliyetini artırmaktadır.

Bu konuda çözüme yönelik çalışmalar ve stratejiler bulunmaktadır. Ulaşım araçlarına yönelik strateji, çekirdek bir araç parkının oluşturulması ve geriye kalan araç ihtiyacının kiralama ile karşılanmasıdır. Bu yönde yapılacak bir yaklaşım ile hem ulaşım aracı ihtiyacı karşılanacak ve hem de idari giderlerde (yakıt, yağ, yedek parça) önemli tasarruflar sağlanacaktır. Kurumun bir diğer araç grubunu ise iş makineleri oluşturmaktadır. Kurum iş makineleri genel olarak yol yapımı ile ilgilidir. Kurum, diğer yatırımlarını

(sulama tesisleri, kanalizasyon, içme suyu, okul yapımı, sağlık tesisi yapımı vb.) müteahhitlik hizmetleri ile karşılaşmakta olup, yol yapımı ve bakım hizmetlerinde de müteahhitlik hizmetlerine geçme eğilimindedir. Bununla birlikte bu konudaki müteahhitlik hizmetlerinin tam olarak oluşmayışı, Kurum makine parkının ve mevcut işçilerin kısa bir süre içerisinde atıl bir duruma getirilmesinin oluşturacağı iş gücü ve maddi kayıp, bu konuda daha temkinli bir geçiş yapmayı gerektirmektedir.

**4) Kurum bilgi işleme, veri değerlendirme ve arşivleme sisteminin istenilen seviyeye ulaştırılamaması.**

Günümüz modern dünyasında; kurumlar yaptıkları hizmetleri ve müşteri ile olan ilişkiyi bir bilgisayar tuşu ile görebilme şansına sahiptir. Tokat İl Özel İdaresi bu konularda yaklaşık bir yıl içerisinde önemli mesafe kaydetmiş ve e-devlet sistemine geçerek, yazışmalarını elektronik ortamda gerçekleştirmeye başlamıştır. Bu önemli bir adımdır. Bununla birlikte bu konuda diğer adımlarında atılması gerekmektedir. Özellikle yapılan yatırımların, her an izlenmesini mümkün kılacak bir elektronik ortamın oluşturulması gerekmektedir. Bilgiye anında ulaşılabilirlik. Geçmişe yönelik bütün yatırımların yeri, amacı ve durumu elektronik ortama aktarılmalı ve takip edilebilmelidir. Arşivleme özellikle yatırımlar bazında, hem normal dosyalama ile hem de bilgisayar ortamında yapılmalıdır. Böylece yatırımları takip edebilmemiz mümkün olabilecektir. Bu konuda da Müdürlükler bazında bazı çalışmalar başlatılmaktadır. Özellikle, yeni uygulanmaya başlanan, performans programı ve faaliyet raporu yaklaşımı, bu tür bir çalışmayı zorunlu hale getirmektedir.

**5) Kurum personelinin hizmet içi eğitim çalışmalarının yeterli düzeyde olmaması.**

Kurum hizmetleri gerek idari personel açısından ve gerekse teknik personel açısından, gelişmeleri takip etmeyi gerektirmektedir. Günümüz dünyasında her gün bir yeni gelişim ortaya konmaktadır. Günümüzde yeni bir icadın ancak birkaç ay yeni olarak kalabilmesi mümkün iken, yıllarca aynı bilgi ile etkin bir iş yapabilmekte mümkün değildir. Sağlanan yeni bir gelişmenin, kurum çalışmalarına adapte edilmesi ile yapılacak tasarrufun boyutlarını bile tahmin etmek mümkün olmayabilir. Bu sebeplerden dolayı, her yıl mutlaka personelin, özellikle de iş yoğunluğunun az olduğu dönemlerde eğitim programları ile donatılması gerekmektedir. Böyle bir çalışma personelin de iş ve moral motivasyonunu artıracaktır. Bu amaca yönelik olarak, eğitim programlarının yıl içerisinde özel bir çalışma ile hazırlanması ve uygulamanın bir program dâhilinde gerçekleştirilmesi gerekmektedir. Esasında, Kurum tarafından bu tür çalışmalar da başlatılmıştır. Bu tür çalışmaların artırılarak düzenli hale getirilmesi daha iyi bir sonuç elde edilmesini sağlayacaktır.

## **Fırsatlar**

### **1) Merkezi yönetimin görevlerini yerele devretme isteđi ve bazı görevlerini devretmesi ile birlikte, Kurumun ödeneklerinde artış olması.**

Merkezi yönetim, 5302 Sayılı İl Özel İdaresi kanunu ile yetkilerini yerel yönetimlere devretme isteđini göstermiştir. Bununla birlikte; yeni kanuni düzenlemeler ile birlikte, İl Özel İdaresine yereldeki birçok kurumun katılması planlanmaktadır. Bu durum, İl Özel İdarelerinin görev alanının ve ödeneklerinin artışına sebep olacaktır. İl Özel İdaresinin daha etkin yatırım yapabilme özelliđi dolayısıyla, oluşacak ödenek artışıyla yörede daha fazla yatırım yapabilme ve hizmetleri daha kısa sürede artırılabilme şansı yakalanabilecektir.

### **2) AB'ye giriş süreci ile birlikte, yatırımların finansmanında dış kaynaklı hibe programlarından yararlanılabilme imkânında meydana gelen artış.**

AB'ye giriş süreci ile birlikte, özellikle yöremizde dış kaynaklı hibe fonlarından faydalanma imkânı artmıştır. Gerçekte de bu tür programlardan elde edilecek hibe miktarı ile birçok projenin gerçekleştirilmesi mümkün olabilmektedir. Kurum bu konudaki çalışmalarına başlamış olup, 2005 yılından bu zamana kadar 14 adet altyapı (yol, sulama tesisi) yatırımı bu tür programlar sayesinde gerçekleştirilmiştir. Bu projelere yaklaşık 3 milyon TL hibe desteđi sağlanmıştır. Bu konuya daha kapsamlı bir bakış açısı geliştirilmemesi bir eksiklik olarak göze çarpmaktadır. Konuya daha fazla zaman ayrılmalı ve faaliyetler yürütülmelidir. Özellikle 2007 – 2013 hibe programları çok fazla kaynağın, Türkiye'ye aktarılacağını göstermektedir. Kurum olarak buradan daha fazla faydalanmaya çalışmanın yolları aranmalıdır.

**3) Kurum görev alanında yaşayan halkın genel olarak temel ihtiyaçlarının (yol, içme suyu, sağlık, eğitim vb.) karşılanmış olması, bundan sonra yapılan hizmetlerin daha çok halkın ekonomik getirilerinin ve yaşam kalitesinin artırılmasına yönelik olması.**

Tokat ilinde; kırsal yöreler dâhil kurum hizmetleri ile ilgili olarak, temel ihtiyaçlar karşılanmıştır. Yolu, içme suyu olmayan, eğitim ve sağlık imkanı sağlanmayan kırsal yerleşim birimi bulunmamaktadır. Kırsalda kanalizasyon yatırımı dahi % 85 oranında tamamlanmıştır. Bu durum hizmet kalitesinin artırılması fırsatını vermektedir. Bundan sonra yapılacak hizmetler yaşam kalitesini artırma amaçlı ve modern dünya insanının sahip olduğu imkanları insanlarımıza sunma amaçlı olmalıdır. Ayrıca insanların ekonomik getirisini artıracak yatırımlar (sulama, turizm vb.) ön plana alınmalıdır.

**4) Tokat ilinin uygun ekolojik yapısı, tarihi, kültürel ve sosyal zenginlikleri sebebiyle gelişime açık olması.**

Tokat ili iklim ve topografya açısından, farklı zenginlikleri içerisinde barındırmaktadır. Birbirinden farklı bölgeler bulunmaktadır. Bu durum çok yönlü yatırım ve üretim çeşitliliğini getirmektedir. Bu farklı yapı gelişim için farklı gelişim alternatiflerini sunmaktadır. Bunun dışında Yeşilirmak, Kelkit ve Çekerek Irmağı havzaları gibi önemli su ve toprak kaynaklarının bulunduğu bir ildir. Günümüzde suyun ve toprağın önemi gün geçtikçe artmakta, gelecekte en önemli zenginlik unsuru olarak görülmektedir. Bu zenginliğin sürdürülebilir bir anlayış içerisinde kullanılması ve gelecek nesillere en iyi şekilde aktarılması gerekmektedir. Ayrıca Tokat ili çok miktarda tarihi, kültürel ve doğal zenginliklere sahiptir. Bu zenginliklere sahip çıkılması ve turizme kazandırılmasına yönelik tanıtım ve projelerin uygulanması, Tokat ilinin gelişimine önemli katkı sağlayacaktır.

**5) Tokat ilinin güçlü bir kurumsal çeşitliliğe ve yapıya sahip olması.**

Tokat ilinde, her türlü proje uygulayabilecek, gerekli AR-GE çalışmaları yapabilecek, kurum ve kuruluşlar mevcuttur. Tokat ilinin birçok kamu kuruluşu, ülke düzeyinde de başarılı çalışmaları ile dikkat çekmiş ve bu gün de bu özelliklerini devam ettirmektedir. Başarılı kurumların, İlimizde varlığı, gelişimin en önemli itici gücü olacaktır.

Tokat ili araştırma kuruluşları yönünden de oldukça şanslıdır. GOP Üniversitesi birçok farklı branşlarda eğitim ve araştırma faaliyetlerini sürdürmektedir. Özellikle Ziraat Fakültesinin varlığı ve bugünkü kapasitesi, Tokat ilinin en önemli ekonomik kaynağı olan tarım sektöründe, birçok alternatif gelişme fırsatını verebilecek bir konumdadır. Bununla birlikte toprak ve su kaynakları üzerine çalışan bir araştırma enstitüsü ile Tokat ilinin iki büyük havzasının kalkınması için projeler geliştirme amaçlı Yeşilirmak ve Kelkit Havzaları Kalkınma Birlikleri bulunmaktadır. Bu kuruluşların olması; yörenin toprak ve su kaynaklarının, sürdürülebilir bir anlayış içerisinde kullanılarak, söz konusu yörelerde ekonomik gelişmenin sağlanması için fırsat sunmaktadır.

## **Tehditler**

### **1) İl genel nüfusunun azalması ile birlikte, Kuruma Genel Bütçeden ayrılacak kaynakta olabilecek azalma ve yapılan yatırımların istenilen etkinlikte kullanılmayışı.**

Tokat ili nüfusu azalma eğilimindedir. 2000 yılı ile 2007 yılı nüfus sayımları dikkate alındığında, oldukça önemli bir azalmanın gerçekleştiği görülmektedir. Esas olarak azalma kırsalda olmaktadır. Kırsaldaki azalma, bütün gelişmiş ülkelerde olduğu gibi, normal ve olması gereken bir seyirdir. Önemli olan kırsaldan göçen bu nüfusun, şehir merkezlerinde istihdam edilebilmesidir. Son yıllarda, özellikle tarıma dayalı sanayi olmak üzere, bir çok yatırımın teşvik edilmesi ve gerçekleşmesi, Tokat ili için ümit vericidir.

Bununla birlikte nüfus miktarındaki bu azalma, Kuruma Genel Bütçeden gelecek ödenek miktarında azalmaya sebep olabilecektir. Bunu azaltmak için ise proje tabanlı çalışmaya, yapılan projeler ile kaynak talep edilmeye ve kaynak miktarında çeşitliliği artırmaya (dış kaynaklı projeler gibi) gidilmelidir. Böylece bu riski büyük oranda giderilebilecektir. Bu konudaki bir diğer önemli problem ise, kırsalda hızlı nüfus azalışı, yapılan yatırımların atıl olmasına sebep olabilecektir. Bu riski azaltmak için ise, yatırımların planlanmasında, mutlaka uzun vadeli projeksiyonların yapılması (master plan) ve buna göre hareket edilmesi gerekliliğidir. Yapılacak bu tür çalışmalar ile yatırımların ekonomiye getirisi daha hızlı ve fazla olacaktır.

### **2) Küresel ısınma dolayısıyla, su kaynaklarında meydana gelebilecek azalma.**

Günümüzün en önemli tartışma konusu olan küresel ısınma, Kurumumuzun da yatırımlarını planlar iken en fazla dikkate alması gereken konudur. Kurumun birçok yatırımı, su ve su kaynakları ile ilgilidir. Su insanların yaşam kaynağıdır. Kurum yatırımlarını planlarken, suyun bu önemini dikkate

alma ve buna göre hareket etme sorumluluğundadır. Son yıllarda bu sorumluluğun gereği olarak bazı adımlar atılmaktadır. Bunlardan birisi gölet yapımlarıdır. Küresel ısınmadan dolayı olabilecek su azalmalarına çözüm olarak bu yatırımlar artırılmıştır. Bununla birlikte, Tokat ili geçmişten çok miktarda gölet miktarına sahiptir. Fakat burada dikkat edilmesi gereken risk, bu tür yatırımların, havza içerisindeki su kaynaklarının hareketine ve doğal su kaynaklarının yapısının bozulmasına sebep olmaması gerekliliğidir. Küresel ısınmaya karşı, Kurumun alması gereken bir diğer tedbir ise sulama tesislerinde suyun azami tasarruf ile kullanılma gerekliliğidir. Çiftçiler sulama tarzlarını değiştirmek durumundadırlar. Yüzey sulamadan (vahşi sulama), yağmurlama veya damla sulamaya geçilmesi için gerekli çalışmalar yürütülmelidir. Kurum, açık kanal sulama tesisleri yerine, çiftçileri de eğiterek, yağmurlama ve damla sulama tesisleri inşa etmelidir. Özellikle suyun maksimum tasarrufunun sağlandığı (%70) damla sulama sistemlerinin, eğimli topografyaya sahip tarım alanları ile meyve ve sebze alanlarında tesisine büyük önem verilmelidir. Esasında Tokat ili çiftçileri bu yöndeki gelişime çok açıktır ve kendi imkânları ile damla sulama yapmaktadırlar. Kurum bu yönde gerekli adımları son yıllarda atmaya başlamıştır. İlk kez 2008 yılında üç adet sulama projesini, yağmurlama sulama şeklinde gerçekleştirmiş ve daha az su ile daha fazla alanın sulanması sağlanmıştır. 2009 yılında da ilk kez büyük alana hitap edecek damla sulama tesisinin yapımı gerçekleştirilecektir.

### **3) *Dünya petrol fiyatlarında istikrarsızlığın devam etmesi.***

Petrol birçok yatırım hammaddesinin ve enerjinin kaynağını oluşturmaktadır. Yatırım maliyetin en önemli unsurudur. Petrol fiyatlarında meydana gelen değişimler, yatırımların maliyetinde de önemli değişimlere sebep olmaktadır. Özellikle Ortadoğu'da devam etmekte olan siyasi karışıklıklar, petrol

fiyatlarında önemli istikrarsızlıklara sebep olmaktadır. Bu istikrarsızlıkların uzun müddet devam edeceği de görülmektedir. Kurum, yatırımlarını planlar iken petrol fiyatlarından dolayı, planladığı proje maliyetlerinde oluşacak olumlu ve olumsuz değişiklikleri dikkate almalıdır.

**4) Kurum yatırımlarının çok yönlü olmasından dolayı, yapılacak yatırımlarda konu ile ilgili birçok kurumdan izin ve görüş alma gerekliliğinin getirdiği gecikmeler.**

Kurum çok yönlüdür ve görev alanı itibariyle de çok farklı yatırımlara sahiptir. Yatırımların birçoğu (yol, sulama, kanalizasyon vb.), çevre ile yakından ilgilidir. Çevre konusu çok hassas ve dikkat edilmesi gereken bir husustur. Mutlaka yapılan yatırımların, çevre ile uyumlu olmasına dikkat edilmelidir. Bu sebeplerden dolayı, yatırımlar planlanırken birçok hususta diğer kurumlardan görüş alma gerekliliği doğmaktadır. Bu durum yatırımların uygulamaya aktarılmasında gecikme riskini beraberinde getirmektedir. Fakat projelerin etkinliğinin sağlanması, çevreye zarar vermemesi ve sürdürülebilir olması için bu görüşlerin mutlaka alınması gerekmektedir. Yatırımların gecikmesi ise yapılacak kurumlar arası işbirliği ile çözümlenmeye çalışılmalıdır. Bürokratik yapının daha hızlı işlemesi konusunda çalışmalar gerçekleştirilmelidir.

**5) Kurum görev alanının genel olarak kırsalda yer alması ve kırsalda yaşayan insanların genel eğitim seviyesinin düşüklüğü.**

Eğitim bir toplumun gelişmesinde en önemli faktör olarak karşımıza çıkmaktadır. Ülkemizin her yerinde olduğu gibi İlimizde de genel olarak kırsal nüfusun eğitim seviyesi düşüktür. Eğitim seviyesinin düşüklüğü, yapılan yatırımların etkin bir şekilde kullanımına ve gelişme açık olmama sebebiyle farklı yatırımların adapte edilmesi yönünde risk

oluřturabilmektedir. Bununla birlikte, gnmzde iletiřim aralarının (televizyon vb.) etkinlięi bir lde eęitim aıęını kapatmaktadır. Ayrıca insanlarımızın uyumlu yapısı ve genel olarak geliřime aık olması avantajımızdır. Bu olumlu yapı dikkate alınarak, yapılan yatırımların etkinlięi konusunda gerekli bilgilendirmelere, ynlendirmelere ve eęitim alıřmalarına aęırlık verilmelidir. Ayrıca yatırımların iřletilmesi hususunda, kylerde kurumsal bir yapının oluřturulması ynnde dzenlemelere gidilmelidir.

# DÖRDÜNCÜ BÖLÜM

## Misyon, Temel İlkeler ve Vizyon

### **Misyonumuz:**

*Adil, şeffaf, hızlı ve etkin, kaynak israfına müsaade etmeyen, hizmet ve yatırımlarda vatandaş memnuniyetini esas alan temel ilkeler ışığında ve yasalarla belirlenen görev sınırları içerisinde yaşayan yöre halkına; Eğitim, sağlık, tarım, sanayi ve ticaret, imar, yol, su, kanalizasyon, katı atık, çevre, gençlik ve spor, güvenlik, acil yardım ve kurtarma alanlarında hizmet vermektir.*

### **Temel İlkelerimiz:**

*Adil olmak,*

*Hızlı ve etkin olmak,*

*Tasarruflu davranmak,*

*Vatandaşın memnuniyetini sağlamak.*

## **Vizyonumuz:**

*Çağdaş beklentilere yakışır bir kalite ve hizmetin tüm topluma sunulduğu; bulunduğu ortamda mutlu, huzurlu ve geleceğe ümitle bakan insanlara sahip bir Tokat.*

## BEŞİNCİ BÖLÜM

### Stratejik Amaçlar ve Hedefler

## **İskân ve Toplum Refahı Hizmetleri**

---

**STRATEJİK  
AMAÇ  
1**

**TÜM KIRSAL YERLEŞİM BİRİMLERİNE;  
SAĞLIKLI VE YETERLİ İÇME SUYU  
SAĞLANACAKTIR.**

| <b>HEDEFLER<br/>(2009 – 2013)</b>                                                                                                                                         | <b>PERFORMANS<br/>GÖSTERGELERİ</b>                                                                                                                                                                                                                                                                                | <b>SORUMLU<br/>KURUM</b>                          |
|---------------------------------------------------------------------------------------------------------------------------------------------------------------------------|-------------------------------------------------------------------------------------------------------------------------------------------------------------------------------------------------------------------------------------------------------------------------------------------------------------------|---------------------------------------------------|
| <b>1 -Tokat ili kırsal yerleşim birimlerinin tümüne içme suyu sağlanmış olup, 2013 yılı sonunda içme suyu yetersizliği çeken köy oranı % 2.50 oranına indirilecektir.</b> | <b>1) İçme suyu tesisi bakım onarım ve ilave tesis faaliyeti yapılacak köy sayısı:</b> <ul style="list-style-type: none"><li>• 2009 yılında 30 adet</li><li>• 2010 yılında 25 adet</li><li>• 2011 yılında 20 adet</li><li>• 2012 yılında 15 adet</li><li>• 2013 yılında 15 adet</li></ul> <b>TOPLAM: 105 adet</b> | <b>İl Özel İdaresi<br/>Yapı Kontrol Müdürlüğü</b> |
| <b>2 - Sağlıklı bir içme suyu sağlayabilmek için klorlama tesislerini kurmak ve 5 yıl içerisinde köylerin tamamında tesis etmek.</b>                                      | <b>1) Klorlama cihazı monte edilecek köy sayısı:</b> <ul style="list-style-type: none"><li>• 2009 yılında 125 adet</li><li>• 2010 yılında 125 adet</li><li>• 2011 yılında 125 adet</li><li>• 2012 yılında 120 adet</li><li>• 2013 yılında 117 adet</li></ul> <b>TOPLAM: 612 adet</b>                              | <b>İl Özel İdaresi<br/>Yapı Kontrol Müdürlüğü</b> |

**STRATEJİK  
AMAÇ  
2**

**GÖREV ALANI İÇERİSİNDEKİ TÜM YERLEŞİM  
BİRİMLERİNE, ÇALIŞIR DURUMDA  
KANALİZASYON HİZMETİNİ SUNMAK.**

| <b>HEDEFLER<br/>(2009 – 2013)</b>                                                                                            | <b>PERFORMANS<br/>GÖSTERGELERİ</b>                                                                                                                                                                                                                                                                  | <b>SORUMLU<br/>KURUM</b>                          |
|------------------------------------------------------------------------------------------------------------------------------|-----------------------------------------------------------------------------------------------------------------------------------------------------------------------------------------------------------------------------------------------------------------------------------------------------|---------------------------------------------------|
| <b>1 -2012 yılı sonuna kadar köylerin % 95'inin kanalizasyonu tamamlanacaktır.</b>                                           | <b>1) Kanalizasyonu yapılacak köy sayısı:</b> <ul style="list-style-type: none"><li>• 2009 yılında 15 adet</li><li>• 2010 yılında 15 adet</li><li>• 2011 yılında 15 adet</li><li>• 2012 yılında 15 adet</li></ul> <b>TOPLAM: 60 adet</b>                                                            | <b>İl Özel İdaresi<br/>Yapı Kontrol Müdürlüğü</b> |
| <b>2 – 2013 yılı sonunda, bakım-onarım ihtiyacı hissedilen kanalizasyon tesisi oranı % 10'lar seviyesine getirilecektir.</b> | <b>1) Kanalizasyon bakım onarım ve ilave tesis yapılacak köy sayısı:</b> <ul style="list-style-type: none"><li>• 2009 yılında 80 adet</li><li>• 2010 yılında 75 adet</li><li>• 2011 yılında 70 adet</li><li>• 2012 yılında 65 adet</li><li>• 2013 yılında 60 adet</li></ul> <b>TOPLAM: 350 adet</b> | <b>İl Özel İdaresi<br/>Yapı Kontrol Müdürlüğü</b> |

**STRATEJİK  
AMAÇ  
3**

**ULAŞIMIN HIZLI VE GÜVENLİ BİR ŞEKİLDE SAĞLANABİLMESİ İÇİN BÜTÜN KIRSAL YERLEŞİM BİRİMİ YOLLARI ÇAĞDAŞ STANDARTLARA KAVUŞTURULACAKTIR.**

| <b>HEDEFLER<br/>(2009 – 2013)</b>                                                                                                   | <b>PERFORMANS<br/>GÖSTERGELERİ</b>                                                                                                                                                                                                                                                              | <b>SORUMLU<br/>KURUM</b>                                      |
|-------------------------------------------------------------------------------------------------------------------------------------|-------------------------------------------------------------------------------------------------------------------------------------------------------------------------------------------------------------------------------------------------------------------------------------------------|---------------------------------------------------------------|
| <b>1 – İlimizde yer alan 150 km grup yolunun, yapılacak asfaltlama ve düzenleme çalışmaları ile yol standardı yükseltilecektir.</b> | <b>1) Yapılacak yol yapım ve bakım faaliyetleri miktarı:</b> <ul style="list-style-type: none"><li>• 2009 yılında 30 km</li><li>• 2010 yılında 30 km</li><li>• 2011 yılında 30 km</li><li>• 2012 yılında 30 km</li><li>• 2013 yılında 30 km</li></ul> <b>TOPLAM: 150 km</b>                     | <b>İl Özel İdaresi<br/>Yol ve Ulaşım Hizmetleri Müdürlüğü</b> |
| <b>2 – Grup ve münferit köy yollarının trafik güvenliğinin sağlanabilmesi için, trafik işaret ve levhaları tamamlanacaktır.</b>     | <b>1) Takılacak trafik işaret ve ikaz levhası sayısı:</b> <ul style="list-style-type: none"><li>• 2009 yılında 1400 adet</li><li>• 2010 yılında 1400 adet</li><li>• 2011 yılında 1400 adet</li><li>• 2012 yılında 1400 adet</li><li>• 2013 yılında 1400 adet</li></ul> <b>TOPLAM: 7000 adet</b> | <b>İl Özel İdaresi<br/>Yol ve Ulaşım Hizmetleri Müdürlüğü</b> |

**STRATEJİK  
AMAÇ  
4**

**HALKIMIZA GELİŞMİŞ  
STANDARTLARINDA BAYINDIRLIK VE İMAR  
HİZMETLERİ SAĞLANACAKTIR. ÜLKE**

| <b>HEDEFLER<br/>(2009 – 2013)</b>                                                                                           | <b>PERFORMANS<br/>GÖSTERGELERİ</b>                                                                                                                      | <b>SORUMLU<br/>KURUM</b>                                                      |
|-----------------------------------------------------------------------------------------------------------------------------|---------------------------------------------------------------------------------------------------------------------------------------------------------|-------------------------------------------------------------------------------|
| <b>1 – İl bayındırlık ve imar hizmetlerinin etkinliğinin artırılmasına katkı sağlanacaktır.</b>                             | <b>1) İl Bayındırlık Müdürlüğünün ihtiyacı olan teknik malzeme ve ekipman ihtiyacı ile beton laboratuvarının güçlendirilmesine katkı sağlanacaktır.</b> | <b>İl Bayındırlık Müdürlüğü</b>                                               |
| <b>2 – Köy içi yollarının ve ortak kullanım tesislerinin daha iyi standartlara kavuşturulması için katkı sağlanacaktır.</b> | <b>1) Her yıl 200 köye köy içi imar (cami, cem evi, mezarlık, köy konağı, köy içi yol yapımı) hizmetlerinde kullanılmak üzere yardım yapılacaktır.</b>  | <b>İlçe Özel İdare Müdürlükleri, Mahalli İdare Birlikleri ve Muhtarlıklar</b> |

## **Eđitim, Genlik ve Spor Hizmetleri**

---

**STRATEJİK  
AMAÇ  
1**

**İLK VE ORTA ÖĞRETİMDE GELİŞMİŞ  
ÜLKELER DÜZEYİNDE BİR EĞİTİM ALT  
YAPISI VE ÇEVRE DÜZENİ OLUŞTURMAK.**

| <b>HEDEFLER<br/>(2009 – 2013)</b>                                                                                                                                            | <b>PERFORMANS<br/>GÖSTERGELERİ</b>                                                                                                                                                                                                                                                                                                                                                                                                                                                                                       | <b>SORUMLU<br/>KURUM</b>         |
|------------------------------------------------------------------------------------------------------------------------------------------------------------------------------|--------------------------------------------------------------------------------------------------------------------------------------------------------------------------------------------------------------------------------------------------------------------------------------------------------------------------------------------------------------------------------------------------------------------------------------------------------------------------------------------------------------------------|----------------------------------|
| <b>1 – İlk ve orta öğretimde il genelinde yoğunlaşma olan 38 adet ilköğretim ile 9 adet ortaöğretim okulunda, derslik başına öğrenci sayısı 30’un altına düşürülecektir.</b> | <b>1) İlköğretime yönelik olarak yapılacak derslik sayısı;</b> <ul style="list-style-type: none"><li>• 2009 yılında 54 adet</li><li>• 2010 yılında 54 adet</li><li>• 2011 yılında 48 adet</li><li>• 2012 yılında 48 adet</li><li>• 2013 yılında 48 adet</li></ul> <b>TOPLAM: 252 adet</b><br><b>2) Ortaöğretime yönelik olarak yapılacak derslik sayısı;</b> <ul style="list-style-type: none"><li>• 2009 yılında 16 adet</li><li>• 2010 yılında 16 adet</li><li>• 2011 yılında 16 adet</li></ul> <b>TOPLAM: 48 adet</b> | <b>İl Millî Eğitim Müdürlüğü</b> |
| <b>2 – Okul öncesi eğitimde okullaşma oranı 5 yıl içerisinde; 60–72 ay yaş grubunda % 75’e, 36–60 ay yaş grubunda % 25’e çıkartılacaktır.</b>                                | <b>1) Okulöncesi eğitime yönelik olarak yapılacak derslik sayısı;</b> <ul style="list-style-type: none"><li>• 2009 yılında 5 adet</li><li>• 2010 yılında 5 adet</li><li>• 2011 yılında 5 adet</li><li>• 2012 yılında 10 adet</li><li>• 2013 yılında 10 adet</li></ul> <b>TOPLAM: 35 adet</b>                                                                                                                                                                                                                             | <b>İl Millî Eğitim Müdürlüğü</b> |

|                                                                                                                         |                                                                                                                                                                         |                                         |
|-------------------------------------------------------------------------------------------------------------------------|-------------------------------------------------------------------------------------------------------------------------------------------------------------------------|-----------------------------------------|
| <p><b>3 – Tokat ili merkez ve ilçelerde orta öğretim öğrencilerinin yurt ihtiyacı % 80 oranında giderilecektir.</b></p> | <p><b>1) 2009 – 2013 yılları içerisinde orta öğretim öğrencilerinin kalacağı; 200 öğrenci kapasiteli 2 adet ve 100 öğrenci kapasiteli 8 adet yurt yapılacaktır.</b></p> | <p><b>İl Millî Eğitim Müdürlüğü</b></p> |
|-------------------------------------------------------------------------------------------------------------------------|-------------------------------------------------------------------------------------------------------------------------------------------------------------------------|-----------------------------------------|

**STRATEJİK  
AMAÇ  
2**

**İLK VE ORTA ÖĞRETİMDEKİ ÖĞRENCİLERİN  
SPOR YAPABİLECEĞİ OKUL SPOR TESİSLERİ  
GELİŞMİŞ ÜLKELER SEVİYESİNE  
ÇIKARTILACAKTIR.**

| <b>HEDEFLER<br/>(2009 – 2013)</b>                                                                                      | <b>PERFORMANS<br/>GÖSTERGELERİ</b>                                                                                                          | <b>SORUMLU<br/>KURUM</b>         |
|------------------------------------------------------------------------------------------------------------------------|---------------------------------------------------------------------------------------------------------------------------------------------|----------------------------------|
| <b>1 – 2009–2013 yılları arasında, yapılacak küçük tip kapalı spor salonları ile ihtiyacın % 40'ı karşılanacaktır.</b> | <b>1) 2009–2013 yılları içerisinde yıllık 1 adet olmak üzere toplamda 5 adet küçük tip kapalı spor salonu yapımı gerçekleştirilecektir.</b> | <b>İl Millî Eğitim Müdürlüğü</b> |

**STRATEJİK  
AMAÇ  
3**

**TÜM TOKAT HALKINA HİZMET  
SUNABİLECEK SPOR TESİSLERİNİ İNŞAA  
ETMEK VE İŞLERLİĞİNİ SAĞLAMAK.**

| <b>HEDEFLER<br/>(2009 – 2013)</b>                                                                         | <b>PERFORMANS<br/>GÖSTERGELERİ</b>                                                                                                                                                                                                                                                                                                                                                                                                                                                                                                                                                                                                                                                                                                                                                                                                                                                                                                                       | <b>SORUMLU<br/>KURUM</b>            |
|-----------------------------------------------------------------------------------------------------------|----------------------------------------------------------------------------------------------------------------------------------------------------------------------------------------------------------------------------------------------------------------------------------------------------------------------------------------------------------------------------------------------------------------------------------------------------------------------------------------------------------------------------------------------------------------------------------------------------------------------------------------------------------------------------------------------------------------------------------------------------------------------------------------------------------------------------------------------------------------------------------------------------------------------------------------------------------|-------------------------------------|
| <b>1 – Spor çeşitliliğini artıracak ve ihtiyacı karşılayacak modern spor tesisleri kazandırılacaktır.</b> | <ol style="list-style-type: none"><li>1) Merkez İlçe Karşıyaka Semtine uluslararası 5000 seyirci kapasiteli spor salonu yapılacaktır.</li><li>2) Almus, Artova, Başçiftlik ve Sulusaray İlçelerine 500 seyirci kapasiteli spor salonu yapılacaktır.</li><li>3) Merkez İlçeye çok fonksiyonlu gençlik merkezi binası yapılacaktır.</li><li>4) Merkez İlçe Spor Kompleksi içerisine 5000 seyirci kapasiteli antrenman salonu yapılacaktır.</li><li>5) Merkez İlçe atletizm pisti yapılacaktır.</li><li>6) Gaziosmanpaşa Stadyumu maraton türbininin kapalı türbine dönüştürülmesi yapılacaktır.</li><li>7) Merkez İlçeye Atış Poligonu yapılacaktır.</li><li>8) Merkez İlçe Bedestenlioğlu Spor Kompleksine sentetik futbol sahası yapılacaktır.</li><li>9) Tokat İli Merkez İlçeye 8 kulvarlı 50 m olimpik açık yüzme havuzu yapılacaktır.</li><li>10) Reşadiye İlçesi Toprak futbol Sahasının sentetik futbol sahasına dönüşümü sağlanacaktır.</li></ol> | <b>İl Gençlik ve Spor Müdürlüğü</b> |

|                                                                                                                                                 |                                                                                                                                                   |                                            |
|-------------------------------------------------------------------------------------------------------------------------------------------------|---------------------------------------------------------------------------------------------------------------------------------------------------|--------------------------------------------|
| <p><b>2 – Mevcut spor tesislerinin belirlenen ihtiyaçlar doğrultusunda, bakım onarımı sağlanacak ve işlerliğine katkıda bulunulacaktır.</b></p> | <p>1) Spor tesislerinin yıllık bakım ve onarımları sağlanacaktır.</p> <p>2) Spor tesislerinin çeşitli idari giderlerine destek sağlanacaktır.</p> | <p><b>İl Gençlik ve Spor Müdürlüğü</b></p> |
|-------------------------------------------------------------------------------------------------------------------------------------------------|---------------------------------------------------------------------------------------------------------------------------------------------------|--------------------------------------------|

|                                 |                                                                                                                                                            |
|---------------------------------|------------------------------------------------------------------------------------------------------------------------------------------------------------|
| <b>STRATEJİK<br/>AMAÇ<br/>4</b> | <b>GENÇLERİMİZİ SPORTİF EĞİTİM VE FAALİYETLERE YÖNLENDİREREK, DAHA SAĞLIKLI VE KÖTÜ ALIŞKANLIKLARDAN UZAK BİR NESİL YETİŞTİRİLMESİNE KATKIDA BULUNMAK.</b> |
|---------------------------------|------------------------------------------------------------------------------------------------------------------------------------------------------------|

| <b>HEDEFLER<br/>(2009 – 2013)</b>                                                                                                                                                                               | <b>PERFORMANS<br/>GÖSTERGELERİ</b>                                  | <b>SORUMLU<br/>KURUM</b>            |
|-----------------------------------------------------------------------------------------------------------------------------------------------------------------------------------------------------------------|---------------------------------------------------------------------|-------------------------------------|
| 1 – Amatör spor faaliyetlerinde başarının artırılabilmesi için gerekli eğitim, yarışma, ödüllendirme, çalışma şartlarının iyileştirilmesi, sporcu ve çalıştırıcılara katkı, vb. her türlü destek sağlanacaktır. | 1) Amatör kulüp sporcularının malzeme alımına destek sağlanacaktır. | <b>İl Gençlik ve Spor Müdürlüğü</b> |

## **Tarımsal Hizmetler**

---

**STRATEJİK  
AMAÇ  
1**

**TARIMSAL ÜRETİM VE HAYVANCILIK  
GELİRİNİ ARTIRMAK.**

| <b>HEDEFLER<br/>(2009 – 2013)</b>                                                                                                                                                  | <b>PERFORMANS<br/>GÖSTERGELERİ</b>                                                                                                                                                                                             | <b>SORU<br/>MLU</b>                          |
|------------------------------------------------------------------------------------------------------------------------------------------------------------------------------------|--------------------------------------------------------------------------------------------------------------------------------------------------------------------------------------------------------------------------------|----------------------------------------------|
| <b>1 – Mevcut bitkisel ve hayvansal üretimi ve verimliliği artıracak ve de mevcut üretim deseninde yeni alternatif bitkilerin yer almasını sağlayacak çalışmalar yapılacaktır.</b> | 1) Sebze, meyve, çilek yetiştiriciliği, kesme çiçek üretimi, plastik tünel ve farklı alternatif ürünlerin yöreye adaptasyonu uygulamaları ile patates tohumluk üretimini geliştirmek amacıyla çeşitli projeler yürütülecektir. | <b>İl Tarım Müdürlüğü</b>                    |
|                                                                                                                                                                                    | 2) Tarımsal projelerin takibi, makine tamir bakım, ihale masrafları, çeşitli plan ve rapor hazırlama masrafları ve büro malzemesi alım için destek sağlanacaktır.                                                              |                                              |
|                                                                                                                                                                                    | 3) Tarımsal amaçlı AR-GE proje ve çalışmalarına destek sağlanacaktır.                                                                                                                                                          | <b>GOP Üniversitesi Ziraat<br/>Fakültesi</b> |
|                                                                                                                                                                                    | 4) Tarımsal yenilikleri çiftçileri aktarmayı amaçlayan; çiftçi eğitim kurslarının düzenlenmesine katkı sağlanacaktır.                                                                                                          |                                              |
|                                                                                                                                                                                    | 5) Tarımsal yenilikleri çiftçileri aktarmayı amaçlayan; çiftçi eğitim yayınlarının çıkartılmasına katkı sağlanacaktır.                                                                                                         |                                              |
|                                                                                                                                                                                    | 6) Yöremizde Kanola üretimini artırmak amacıyla demonstrasyon ve araştırma faaliyetleri sürdürülecektir.                                                                                                                       | <b>Top. ve Su Kay.<br/>Araşt. Enst.</b>      |
|                                                                                                                                                                                    | 7) Mera alanlarının ıslahı amacıyla demonstrasyon faaliyetleri yapılacaktır.                                                                                                                                                   |                                              |

|                                                                                                                                 |                                                                                                                                                                                                                                 |                                  |
|---------------------------------------------------------------------------------------------------------------------------------|---------------------------------------------------------------------------------------------------------------------------------------------------------------------------------------------------------------------------------|----------------------------------|
| <p><b>2 – Üretici birliklerine üye olan çiftçi sayısı 2009–2013 beş yıllık dönem içerisinde 3000 adete çıkartılacaktır.</b></p> | <p>1) Tarımsal ve hayvansal üretime yönelik olarak çalışan birliklere destek sağlanacaktır.</p> <p>2) İlimiz tarımsal üretimini ve üreticisinin gelişimine katkı sağlayacak, fuar ve organizasyonlara, katkı sağlanacaktır.</p> | <p><b>İl Tarım Müdürlüğü</b></p> |
|---------------------------------------------------------------------------------------------------------------------------------|---------------------------------------------------------------------------------------------------------------------------------------------------------------------------------------------------------------------------------|----------------------------------|

**STRATEJİK  
AMAÇ  
2**

**İNSAN, HAYVAN VE BİTKİ SAĞLIĞINI  
KORUMAK .**

| <b>HEDEFLER<br/>(2009 – 2013)</b>                                                                                      | <b>PERFORMANS<br/>GÖSTERGELERİ</b>                                                                                                                                                                                                                                                                                                                  | <b>SORUMLU<br/>KURUM</b>  |
|------------------------------------------------------------------------------------------------------------------------|-----------------------------------------------------------------------------------------------------------------------------------------------------------------------------------------------------------------------------------------------------------------------------------------------------------------------------------------------------|---------------------------|
| <b>1 – İnsan, hayvan, bitki ve çevre sağlığının iyileştirilmesi ve korunmasına yönelik projeler geliştirilecektir.</b> | <b>1) Hayvan ve bitki hastalıklarına yönelik mücadele programlarına destek sağlanacaktır.<br/>2) Hayvanların kayıt altına alınması amacıyla yıllık 10000 adet küpe alımı yapılarak destek sağlanacaktır.<br/>3) 2009 – 2013 yılları arasında yabani domuzla mücadeleye yönelik olarak, yıllık 10000 adet av fişeği alımı gerçekleştirilecektir.</b> | <b>İl Tarım Müdürlüğü</b> |

|                                 |                                                                                                                                                                |
|---------------------------------|----------------------------------------------------------------------------------------------------------------------------------------------------------------|
| <b>STRATEJİK<br/>AMAÇ<br/>3</b> | <b>TARIMSAL ÜRETİMDE TOPRAK<br/>SÜRDÜRÜLEBİLİRLİĞİNİ ARTIRICI VE<br/>MINİMUM GİRDİ (GÜBRE, SU, İLAÇ VB)<br/>KULLANIMINI SAĞLAYICI YÖNTEMLERİ<br/>ARTIRMAK.</b> |
|---------------------------------|----------------------------------------------------------------------------------------------------------------------------------------------------------------|

| <b>HEDEFLER<br/>(2009 – 2013)</b>                                                                                                                                   | <b>PERFORMANS<br/>GÖSTERGELERİ</b>                                                                                                                                                                     | <b>SORU<br/>MLU</b>              |
|---------------------------------------------------------------------------------------------------------------------------------------------------------------------|--------------------------------------------------------------------------------------------------------------------------------------------------------------------------------------------------------|----------------------------------|
| 1 - Tarımda toprak analizine göre gübre uygulamalarının yaygınlaştırılmasına katkı sağlanacak ve laboratuvar hizmetleri gelişmiş ülkeler seviyesine getirilecektir. | 1) Gübre önerisi yapmak amacıyla, yıllık 27 000 adet olmak üzere 5 yıllık dönem içerisinde toplam 135 000 adet toprak analizi gerçekleştirilecektir.                                                   | Top. ve Su Kay. Araştı.<br>Enst. |
|                                                                                                                                                                     | 2) Gıda katkı kalıntı ve pestisit analizlerinin yapılması amacıyla; 2009-2013 yılları arasında laboratuvar oluşturulacaktır. Bu amaca yönelik olarak laboratuvar cihaz alımları gerçekleştirilecektir. | İl Tarım Müdürlüğü               |

|                                                                          |                                                                                                                                               |                                      |
|--------------------------------------------------------------------------|-----------------------------------------------------------------------------------------------------------------------------------------------|--------------------------------------|
| <b>2 – Organik tarım ürünleri yetiştiriciliği yaygınlaştırılacaktır.</b> | <b>1) Organik meyve üretimini yaygınlaştırmak amacıyla demonstrasyon bahçesi gerçekleştirilecektir.</b>                                       | <b>Top. ve Su Kay. Araştı. Enst.</b> |
|                                                                          | <b>2) Organik tarım – iyi tarım uygulamalarına (EUROGAP) yönelik olarak yıllık 5 adet olmak üzere toplamda 25 adet sertifika alınacaktır.</b> | <b>İl Tarım Müdürlüğü</b>            |

|                                                                                                                                                                                    |                                                                                                                                                                                                                                                                                                                                                                                                                                                                                      |                                      |
|------------------------------------------------------------------------------------------------------------------------------------------------------------------------------------|--------------------------------------------------------------------------------------------------------------------------------------------------------------------------------------------------------------------------------------------------------------------------------------------------------------------------------------------------------------------------------------------------------------------------------------------------------------------------------------|--------------------------------------|
| <p><b>3 – Tarımda minimum girdi (gübre, su, ilaç vb.) kullanımına yönelik çiftçilerin bilgilendirilmesi artırılacak ve bu yönde olumlu gelişmeler sağlanacaktır.</b></p>           | <p>1) Basınçlı su kullanımının yaygınlaştırılması amacıyla, eğitim faaliyeti yapılacaktır.</p> <p>2) Basınçlı su kullanımının yaygınlaştırılması amacıyla, demonstrasyon programı yapılacaktır.</p> <p>3) Tarımsal kuraklığın etkilerinin izlenmesi amacıyla anlık izleme ve ürün verimine etkisini belirleyecek faaliyet yürütülecektir.</p> <p>4) Artova Çelikli Havzasında toprak bozulma süreçlerinin etkilerinin izlenmesine yönelik demonstrasyon programı yürütülecektir.</p> | <p>Top. ve Su Kay. Araştı. Enst.</p> |
| <p><b>4 – Tarımsal üretim ve yatırım kararlarında verimliliği artırıcı, toprak ve su kaynakları veri tabanı çalışmaları başlatılacak ve arazi çalışmaları tamamlanacaktır.</b></p> | <p>1) Toprak ve su kaynakları veri tabanının hazırlanmasına yönelik faaliyetler (proje hazırlanması, personel yetiştirilmesi, teknolojik ekipmanların sağlanması, arazi çalışmalarına başlanması) yapılacaktır.</p>                                                                                                                                                                                                                                                                  | <p>Top. ve Su Kay. Araştı. Enst.</p> |

|                                   |                                                                                                                                                                                           |
|-----------------------------------|-------------------------------------------------------------------------------------------------------------------------------------------------------------------------------------------|
| <b>STRATEJİK AMAÇ</b><br><b>4</b> | <b>TÜM TARIM ALANLARINA YETERLİ OLABİLECEK SU KAPASİTESİ OLUŞTURULARAK; ETKİNLİĞİ ARTIRILMIŞ SU KULLANIMI PRENSİBİ ÇERÇEVESİNDE, TÜM TARIM ALANLARINA SULAMA TESİSİ İNŞA EDİLECEKTİR.</b> |
|-----------------------------------|-------------------------------------------------------------------------------------------------------------------------------------------------------------------------------------------|

| <b>HEDEFLER</b><br><b>(2009 – 2013)</b>                                                                                                                                              | <b>PERFORMANS</b><br><b>GÖSTERGELERİ</b>                                                                                                             | <b>SORUM</b><br><b>LU</b>                                               |
|--------------------------------------------------------------------------------------------------------------------------------------------------------------------------------------|------------------------------------------------------------------------------------------------------------------------------------------------------|-------------------------------------------------------------------------|
| <b>1 – 2009–2013 yılları arasında; toplam gölet su tutma kapasitesi 3 milyon m<sup>3</sup> artırılabacaktır.</b>                                                                     | <b>1) 2009 – 2013 yılları arasında; 18 adet sulama amaçlı gölet yapımı gerçekleştirilecektir.</b>                                                    | <b>İl Özel İdaresi</b><br><b>Tarımsal Hizmetler Müdürlüğü</b>           |
| <b>2 – 2009–2013 yılları arasında; yapılacak yer altı sulama başvuruları DSİ ile ortak çalışma ile sonuçlandırılarak, ekstra 750 m<sup>3</sup>/h su kapasitesi elde edilecektir.</b> | <b>1) 2009 – 2013 yılları arasında; DSİ ile ortak çalışma sonucunda, 10 adet sulama amaçlı yer altı suyu kuyusu açılması işlemi tamamlanacaktır.</b> | <b>İl Özel İdaresi</b><br><b>Plan Proje Yatırım ve İnşaat Müdürlüğü</b> |

|                                                                                                       |                                                                                                                                                                                                                 |                                                           |
|-------------------------------------------------------------------------------------------------------|-----------------------------------------------------------------------------------------------------------------------------------------------------------------------------------------------------------------|-----------------------------------------------------------|
| 3 – 2009–2013 yılları arasında; toplam 6500 ha alana hitap edebilecek sulama tesisi inşa edilecektir. | 1) 2009 – 2013 yılları arasında; 200 adet proje alanında yer üstü suyuna açık kanal sulama suyu tesisi inşa edilerek, yaklaşık 3000 ha sulama alanına hitap edilecektir.                                        | İl Özel İdaresi<br>Tarımsal Hizmetler Müdürlüğü           |
|                                                                                                       | 2) 2009 – 2013 yılları arasında; 15 adet proje alanında, yer üstü su kaynağına pompaj ile su alım tesisi yapılarak, yaklaşık 1500 ha alana hitap eden açık kanal sulama tesisi yapılacaktır.                    | İl Özel İdaresi<br>Plan Proje Yatırım ve İnşaat Müdürlüğü |
|                                                                                                       | 3) 2009 – 2013 yılları arasında; 10 adet proje alanında ise yer üstü suyuna, basınçlı sulama suyu tesisi (yağmurlama, damla) inşa edilerek, yaklaşık 1000 ha alan sulanacaktır. (Hibe Programları İle Birlikte) |                                                           |
|                                                                                                       | 4) 2009 – 2013 yılları arasında; 10 adet proje alanında yer altı suyuna basınçlı sulama suyu tesisi (yağmurlama, damla) inşa edilerek, yaklaşık 1000 ha alan sulanacaktır. (Hibe Programları İle Birlikte)      |                                                           |

|  |                                                                                                                                                                                       |                                                                |
|--|---------------------------------------------------------------------------------------------------------------------------------------------------------------------------------------|----------------------------------------------------------------|
|  | <p>5) 2009 – 2013 yılları arasında; 125 adet yerleşim biriminde, sulama tesislerine yönelik havuz yapımı ve diğer tamirat ve yapımlar için proje ve malzeme yardımı yapılacaktır.</p> | <p><b>İl Özel İdaresi<br/>Tarımsal Hizmetler Müdürlüğü</b></p> |
|--|---------------------------------------------------------------------------------------------------------------------------------------------------------------------------------------|----------------------------------------------------------------|

|                                 |                                                                                                                                                                                                                                                                                                                                          |
|---------------------------------|------------------------------------------------------------------------------------------------------------------------------------------------------------------------------------------------------------------------------------------------------------------------------------------------------------------------------------------|
| <b>STRATEJİK<br/>AMAÇ<br/>5</b> | <b>ARAZİ TOPLULAŞTIRMA YATIRIMLARINDA, DEVAM ETMEKTE OLAN PROJELER KURUMUMUZ TARAFINDAN 2010 YILI SONUNA KADAR, BÜTÇESİ TARIM BAKANLIĞINDAN KARŞILANMAK SURETİYLE TAMAMLANACAK OLUP; BUNDAN SONRA YAPILACAK ARAZİ TOPLULAŞTIRMA ÇALIŞMALARI TARIM BAKANLIĞI İLE KOORDİNELİ OLARAK, TARIM BAKANLIĞI TARAFINDAN GERÇEKLEŞTİRİLECEKTİR.</b> |
|---------------------------------|------------------------------------------------------------------------------------------------------------------------------------------------------------------------------------------------------------------------------------------------------------------------------------------------------------------------------------------|

| HEDEFLER<br>(2009 – 2013)                                                                                                            | PERFORMANS<br>GÖSTERGELERİ                                                                                                                                                         | SORUMLU<br>KURUM                                        |
|--------------------------------------------------------------------------------------------------------------------------------------|------------------------------------------------------------------------------------------------------------------------------------------------------------------------------------|---------------------------------------------------------|
| <b>1 – 2010 yılı sonuna kadar, Niksar ovasında toplulaştırma yapılabilecek arazilerin % 30'unun toplulaştırması tamamlanacaktır.</b> | <b>1) Niksar / Hacı, Çengelli, Korulu ve Ormancık Köyleri toplulaştırma projesi 2010 yılında tamamlanacak olup; 2009 yılında % 95'i, 2010 yılında ise % 100'ü tamamlanacaktır.</b> | <b>İl Özel İdaresi<br/>Tarımsal Hizmetler Müdürlüğü</b> |

|                                                                                                                                             |                                                                                                                                                                                                                                                                                                      |                                                         |
|---------------------------------------------------------------------------------------------------------------------------------------------|------------------------------------------------------------------------------------------------------------------------------------------------------------------------------------------------------------------------------------------------------------------------------------------------------|---------------------------------------------------------|
| <p><b>2 – 2010 yılı sonuna kadar, Erbaa ovasında toplulaştırma yapılabilecek arazilerin % 100'ünün toplulaştırması tamamlanacaktır.</b></p> | <p>1) Erbaa / Karayaka Köyleri toplulaştırma projesi 2010 yılında tamamlanacak olup; 2009 yılında % 88'i, 2010 yılında % 100'ü tamamlanacaktır.</p> <p>2) Erbaa / Değirmenli, Hacıpazar, Aşağı ve Yukarı Çandır, Evyaba II. Kısım toplulaştırma projesinin % 100'ü 2009 yılında tamamlanacaktır.</p> | <p>İl Özel İdaresi<br/>Tarımsal Hizmetler Müdürlüğü</p> |
| <p><b>3 – 2009 yılı sonuna kadar, Zile ovasında toplulaştırma yapılabilecek arazilerin % 26'sının toplulaştırması tamamlanacaktır.</b></p>  | <p>1. Zile / Özyurt toplulaştırma projesinin % 100'ü 2009 yılında tamamlanacaktır.</p> <p>2. Zile / Güzelbeyli (Temecik) II.Kısım toplulaştırma projesinin % 100'ü 2009 yılında tamamlanacaktır.</p>                                                                                                 | <p>İl Özel İdaresi<br/>Tarımsal Hizmetler Müdürlüğü</p> |

## **Ruhsat ve Denetim Hizmetleri**

---

|                                 |                                                                                                                                                                                |
|---------------------------------|--------------------------------------------------------------------------------------------------------------------------------------------------------------------------------|
| <b>STRATEJİK<br/>AMAÇ<br/>1</b> | <b>İLİMİZ YERALTI VE YERÜSTÜ<br/>KAYNAKLARINDAN ELDE EDİLEN ÜRETİMİ,<br/>KAYNAKLARINI GELECEK NESİLLERE<br/>TAŞIMA VE ÇEVREYE DUYARLI BİR ANLAYIŞ<br/>İÇERİSİNDE ARTIRMAK.</b> |
|---------------------------------|--------------------------------------------------------------------------------------------------------------------------------------------------------------------------------|

| <b>HEDEFLER<br/>(2009 – 2013)</b>                                                                                                                               | <b>PERFORMANS<br/>GÖSTERGELERİ</b>                                                                                                                                                                                                                                                               | <b>SORUMLU<br/>KURUM</b>                       |
|-----------------------------------------------------------------------------------------------------------------------------------------------------------------|--------------------------------------------------------------------------------------------------------------------------------------------------------------------------------------------------------------------------------------------------------------------------------------------------|------------------------------------------------|
| 1 – İl genelinde, Kurum görev alanı içerisinde kalan gayri sıhhi ve sıhhi müesseselerin, ruhsatlı ve yasal sınırlar içerisinde çalışmalarını temin edilecektir. | <p>1) 2009–2013 yılları arasında, yılda 25 adet işletme olmak üzere toplamda 125 adet işletmeye, GSM ve Sıhhi Müessese ruhsatı verilecektir.</p> <p>2) 2009–2013 yılları arasında, yılda 5 adet işletme olmak üzere toplamda 25 adet “Yapı Ruhsatı ve Kullanma İzni” verilecektir.</p>           | İl Özel İdaresi<br>Ruhsat ve Denetim Müdürlüğü |
| 2 – Ruhsatsız ve yasal sınırlar içerisinde çalışmayan 1/A Grubu Maden (kum, çakıl) işletmesi ile su ürünleri işletmesi bırakılmayacaktır.                       | <p>1) 1/A Grubu madenlerde, çevresel etkiye maksimum hassasiyeti dikkate almış ve gerekli yasal zemini hazırlanan bölgelere ruhsatlandırma yapılacaktır.</p> <p>2) 2009–2013 yılları arasında, yılda 2 adet işletme olmak üzere toplamda 10 adet işletmeye, “Su Kiralama İzni” verilecektir.</p> | İl Özel İdaresi<br>Ruhsat ve Denetim Müdürlüğü |

**STRATEJİK  
AMAÇ  
2**

**KURUM GÖREV ALANI İÇERİSİNDE YER  
ALAN HARİTA İMAR HİZMETLERİNİ,  
MODERN BİR HİZMET ANLAYIŞI İÇERİSİNDE  
ETKİN VE HIZLI BİR ŞEKİLDE YÜRÜTMEK.**

| <b>HEDEFLER<br/>(2009 – 2013)</b>                                           | <b>PERFORMANS<br/>GÖSTERGELERİ</b>                                                                                                                                                                                                                                                                                                                                                                                                                                                                                                                                                                                                           | <b>SORUMLU<br/>KURUM</b>                               |
|-----------------------------------------------------------------------------|----------------------------------------------------------------------------------------------------------------------------------------------------------------------------------------------------------------------------------------------------------------------------------------------------------------------------------------------------------------------------------------------------------------------------------------------------------------------------------------------------------------------------------------------------------------------------------------------------------------------------------------------|--------------------------------------------------------|
| <b>1 – Görev alanı içerisindeki harita imar hizmetleri karşılanacaktır.</b> | <b>1) 2009–2013 yılları arasında, yılda 50 adet olmak üzere toplamda 250 adet köyün “Köy Yerleşik Alan Sınırı Tespit Planı” hazırlanacaktır.<br/>2) 2009–2013 yılları arasında, yılda 10 adet olmak üzere toplamda 50 adet “Hali Hazır Harita ve Mevzi İmar Planı” hazırlanacaktır.<br/>3) 2009–2013 yılları arasında, yılda 10 adet olmak üzere toplamda 50 adet arazi ifraz (bölme) işlemi yapılacaktır.<br/>4) 2009–2013 yılları arasında, yılda 10 adet olmak üzere toplamda 50 adet arazi tevhid (birleştirme) işlemi yapılacaktır.<br/>5) 2009 yılında ilimizdeki tüm köylerin “Adrese Dayalı Nüfusa” göre işlemleri yapılacaktır.</b> | <b>İl Özel İdaresi<br/>Ruhsat ve Denetim Müdürlüğü</b> |

## **Sađlık Hizmetleri**

---

**STRATEJİK  
AMAÇ  
1**

**TÜM YERLEŞİM BİRİMLERİNDE YAŞAYAN İNSANLARA İLK SAĞLIK MÜDAHELESİNİN YAPILABİLECEĞİ VE RAHATLIKLA ULAŞILABİLECEK, SAĞLIK TESİSLERİ İNŞAA EDİLECEK VE DÜZENLİ ÇALIŞMALARI SAĞLANACAKTIR.**

| <b>HEDEFLER<br/>(2009 – 2013)</b>                                                                                                                                                                                                              | <b>PERFORMANS<br/>GÖSTERGELERİ</b>                                                                                                                                                                          | <b>SORUMLU<br/>KURUM</b>   |
|------------------------------------------------------------------------------------------------------------------------------------------------------------------------------------------------------------------------------------------------|-------------------------------------------------------------------------------------------------------------------------------------------------------------------------------------------------------------|----------------------------|
| <b>1 – İl genelinde ihtiyaç bildirilen sağlık ocağı ve sağlık merkezi ihtiyacı karşılanacak olup, mevcut sağlık tesislerinin etkin çalışabilmesi amacıyla gerekli bakım-onarım ve ekipman ihtiyacına yönelik gerekli destek sağlanacaktır.</b> | <b>1) Tokat 400 Yataklı Devlet Hastanesi yapılacaktır.<br/>2) İhtiyaç doğrultusunda sağlık tesisleri yapılacaktır.<br/>3) Sağlık tesisleri bakım onarımı yapılacak ve malzeme ihtiyacı karşılanacaktır.</b> | <b>İl Sağlık Müdürlüğü</b> |

## **Kültür ve Turizm Hizmetleri**

---

**STRATEJİK  
AMAÇ  
1**

**TOKAT İLİNDEKİ TARİHİ, KÜLTÜREL VE  
TURİSTİK MEKÂNLARI KORUMAK,  
GELİŞTİRMEK VE TANITIMINI YAPARAK  
TURİZME KAZANDIRMAK.**

| <b>HEDEFLER<br/>(2009 – 2013)</b>                                                 | <b>PERFORMANS<br/>GÖSTERGELERİ</b>                                                                                                                                                                                                                                                                                                                                                                                                                | <b>SORUMLU<br/>KURUM</b>             |
|-----------------------------------------------------------------------------------|---------------------------------------------------------------------------------------------------------------------------------------------------------------------------------------------------------------------------------------------------------------------------------------------------------------------------------------------------------------------------------------------------------------------------------------------------|--------------------------------------|
| <b>1 – İl genelindeki kültürel ve turistik merkezleri geliştirmek ve korumak.</b> | <b>1) Kaz gölünü turizme kazandırmak.<br/>2) Ay, yayla ve kaplıca turizminin artırılmasına yönelik faaliyetleri artırmak.<br/>3) Balıca mağarasının turizmdeki etkinliğini artırmak.<br/>4) Turizm alanlarının ulaşım problemi çözülecektir.<br/>5) Turistik merkezlere restorasyon ve bakım-onarım faaliyetlerine destek sağlanacaktır.<br/>6) Tarihi merkezlerin turizme kazandırılması amacıyla, kazı faaliyetlerine destek sağlanacaktır.</b> | <b>İl Kültür ve Turizm Müdürlüğü</b> |

|                                                                                                                         |                                                                                                                                                                                                                                                                                                                                                                                                                                                                                    |                                             |
|-------------------------------------------------------------------------------------------------------------------------|------------------------------------------------------------------------------------------------------------------------------------------------------------------------------------------------------------------------------------------------------------------------------------------------------------------------------------------------------------------------------------------------------------------------------------------------------------------------------------|---------------------------------------------|
| <p><b>2 – Tokat ilini, kültürel ve turizm açısından Türkiye ve dünya genelinde tanınan, bir il haline getirmek.</b></p> | <ol style="list-style-type: none"><li>1) Her yıl, Tokat ilini tanıtıcı çeşitli materyallerin (broşür, harita, kitap, cd, film, belgeseller vb.) hazırlanmasına katkı sağlanacaktır.</li><li>2) İli tanıtıcı kültürel ve sportif etkinliklere katkı sağlanacaktır.</li><li>3) İli tanıtım amacıyla çeşitli temsil, ağırlama, çeşitli idari giderlere ve fuar katılımlarına destek sağlanacaktır.</li><li>4) Turizm değerlerini tanıtıcı bir yol haritası hazırlanacaktır.</li></ol> | <p><b>İl Kültür ve Turizm Müdürlüğü</b></p> |
|-------------------------------------------------------------------------------------------------------------------------|------------------------------------------------------------------------------------------------------------------------------------------------------------------------------------------------------------------------------------------------------------------------------------------------------------------------------------------------------------------------------------------------------------------------------------------------------------------------------------|---------------------------------------------|

## **Çevre Koruma ve Dinlenme Hizmetleri**

---

**STRATEJİK  
AMAÇ  
1**

**İNSANLARA TEMİZ, YAŞANABİLİR BİR  
ÇEVRE OLUŞTURMAK.**

| <b>HEDEFLER<br/>(2009 – 2013)</b>                                                                                                                                                                                                 | <b>PERFORMANS<br/>GÖSTERGELERİ</b>                                                                                                                                                                                                                                   | <b>SORUMLU<br/>KURUM</b>                               |
|-----------------------------------------------------------------------------------------------------------------------------------------------------------------------------------------------------------------------------------|----------------------------------------------------------------------------------------------------------------------------------------------------------------------------------------------------------------------------------------------------------------------|--------------------------------------------------------|
| <b>1 – 2013 yılı sonuna kadar kanalizasyonu tamamlanmış köylerin % 10’una doğal arıtma tesisleri yapılacaktır.</b>                                                                                                                | <b>1) Yapılacak doğal arıtma tesisi sayısı;</b> <ul style="list-style-type: none"><li>• 2009 yılında 8 adet</li><li>• 2010 yılında 8 adet</li><li>• 2011 yılında 8 adet</li><li>• 2012 yılında 8 adet</li><li>• 2013 yılında 8 adet</li></ul> <b>TOPLAM: 40 adet</b> | <b>İl Özel İdaresi<br/>Yapı Kontrol Müdürlüğü</b>      |
| <b>2 – Çevre ve Orman Bakanlığı tarafından hazırlanan ve beklentileri tam olarak karşılayamayan, “Tokat İli Çevre Düzeni Planı”, yeniden değerlendirilecek ve detaylandırılmış olarak 2013 yılı sonuna kadar hazırlanacaktır.</b> | <b>1) Mevcut çevre düzeni planı veya gerekli hukuksal ve yasal işlemler sonucunda yeniden düzenlenecek çevre düzeni planına göre; gerekli ölçekteki haritalandırma çalışmaları kurum imkânları ile veya hizmet alımı yoluyla gerçekleştirilecektir.</b>              | <b>İl Özel İdaresi<br/>Ruhsat ve Denetim Müdürlüğü</b> |

|                                 |                                                                                                                                      |
|---------------------------------|--------------------------------------------------------------------------------------------------------------------------------------|
| <b>STRATEJİK<br/>AMAÇ<br/>2</b> | <b>İLİMİZDE EKOLOJİK DENGENİN BOZULMASI<br/>İLE EROZYONU ÖNLEYİCİ TEDBİRLER<br/>ALINACAK VE ORMAN ZENGİNLİĞİ<br/>ARTIRILACAKTIR.</b> |
|---------------------------------|--------------------------------------------------------------------------------------------------------------------------------------|

| <b>HEDEFLER<br/>(2009 – 2013)</b>                                                    | <b>PERFORMANS<br/>GÖSTERGELERİ</b>                                                                                                                                                                                                                 | <b>SORUMLU<br/>KURUM</b>           |
|--------------------------------------------------------------------------------------|----------------------------------------------------------------------------------------------------------------------------------------------------------------------------------------------------------------------------------------------------|------------------------------------|
| <b>1 – Ağaçlandırma ve orman bakım ve koruma faaliyetlerine katkı sağlanacaktır.</b> | <p>1) Ağaçlandırma faaliyeti kapsamında 2009 - 2013 yılları arasında toplam 1500 ha alanda ağaçlandırma yapılacaktır.</p> <p>2) Fidan üretim tesisinin etkinliğini ve kapasitesini artırmak amacıyla alet ekipman alımı gerçekleştirilecektir.</p> | <b>İl Çevre ve Orman Müdürlüğü</b> |

**STRATEJİK  
AMAÇ  
3**

**İLİMİZDEKİ MİLLİ PARK, MESİRE YERİ VE  
YABAN HAYATI ALANLARI ARTIRILACAK,  
KORUNACAK VE GELİŞTİRİLECEKTİR.**

| <b>HEDEFLER<br/>(2009 – 2013)</b>                                       | <b>PERFORMANS<br/>GÖSTERGELERİ</b>                                                                                                         | <b>SORUMLU<br/>KURUM</b>    |
|-------------------------------------------------------------------------|--------------------------------------------------------------------------------------------------------------------------------------------|-----------------------------|
| 1 – İlimizdeki mesire alanı ve içi yollarının standardı artırılacaktır. | 1) 2009-2013 yılları arasında mesire alanı yollarına yönelik olarak; toplamda 5 km yol bakımı (asfalt ve stabilize) gerçekleştirilecektir. | İl Çevre ve Orman Müdürlüğü |

## **Sosyal Hizmetler**

---

|                                   |                                                                                                                                                                                                       |
|-----------------------------------|-------------------------------------------------------------------------------------------------------------------------------------------------------------------------------------------------------|
| <b>STRATEJİK AMAÇ</b><br><b>1</b> | <b>SOSYAL HİZMETLERDE AB STANDARTLARINDA BİR HİZMET ANLAYIŞI İÇERİSİNDE, SOSYAL YARDIMA İHTİYAÇ HİSSEDEN HERKESİN YANINDA YER ALINACAKTIR. TOPLUMUN HER KESİMİNİN ÜRETİME KATILIMI SAĞLANACAKTIR.</b> |
|-----------------------------------|-------------------------------------------------------------------------------------------------------------------------------------------------------------------------------------------------------|

| HEDEFLER<br>(2009 – 2013)                                                       | PERFORMANS GÖSTERGELERİ                                                                       | SORUMLU KURUM                        |
|---------------------------------------------------------------------------------|-----------------------------------------------------------------------------------------------|--------------------------------------|
| <b>1 – Sosyal hizmetlerinin etkinliğinin artırılmasına katkı sağlanacaktır.</b> | <b>1) Sosyal hizmetler binalarının bakım onarımı ve ekipman alımına destek sağlanacaktır.</b> | <b>İl Sosyal Hizmetler Müdürlüğü</b> |

## **Güvenlik ve Sivil Savunma Hizmetleri**

---

**STRATEJİK  
AMAÇ  
1**

**GÜVENLİK VE SİVİL SAVUNMA HİZMETLERİ;  
ETKİNLİĞİ ARTIRILMIŞ, MODERN BİR  
YAPIYA KAVUŞTURULACAKTIR.**

| <b>HEDEFLER<br/>(2009 – 2013)</b>                                                                                                                   | <b>PERFORMANS<br/>GÖSTERGELERİ</b>                                                                                                                                                                           | <b>SORUMLU<br/>KURUM</b>             |
|-----------------------------------------------------------------------------------------------------------------------------------------------------|--------------------------------------------------------------------------------------------------------------------------------------------------------------------------------------------------------------|--------------------------------------|
| <b>1 – Güvenlik ve sivil savunma hizmetlerinin güçlenmesine yönelik olarak, ilgili kurum ihtiyaçları doğrultusunda gerekli katkı sağlanacaktır.</b> | <b>1) Sivil savunma hizmetlerine yönelik olarak; malzeme, mamul mal ve cihaz alımı yapılacaktır.</b>                                                                                                         | <b>İl Sosyal Hizmetler Müdürlüğü</b> |
|                                                                                                                                                     | <b>1) Kurum programı dâhilinde hizmet binası ve lojman yapımı ile bakım-onarım hizmeti yapılacaktır.<br/>2) Emniyet hizmetlerine yıllık getirilen projeler ve ihtiyaçlar dâhilinde destek sağlanacaktır.</b> | <b>İl Emniyet Müdürlüğü</b>          |

## ALTINCI BÖLÜM

### Stratejik Plan Tahmini Bütçesi

**İSKAN VE TOPLUM REFAHI HİZMETLERİ****\* STRATEJİK AMAÇ 1**

| HEDEF NO      | AALİYET N | SORUMLU BİRİM                          | MALİYET (YTL)     |                   |                   |                   |                   |
|---------------|-----------|----------------------------------------|-------------------|-------------------|-------------------|-------------------|-------------------|
|               |           |                                        | 2009              | 2010              | 2011              | 2012              | 2013              |
| 1.1           | 1.1.1     | İl Özel İdaresi Yapı Kontrol Müdürlüğü | 357,000.00        | 393,000.00        | 432,000.00        | 475,000.00        | 523,000.00        |
| 1.2           | 1.2.1     | İl Özel İdaresi Yapı Kontrol Müdürlüğü | 100,000.00        | 110,000.00        | 121,000.00        | 133,000.00        | 146,000.00        |
| <b>TOPLAM</b> |           |                                        | <b>457,000.00</b> | <b>503,000.00</b> | <b>553,000.00</b> | <b>608,000.00</b> | <b>669,000.00</b> |

**\* STRATEJİK AMAÇ 2**

| HEDEF NO      | AALİYET N | SORUMLU BİRİM                          | MALİYET (YTL)     |                   |                   |                   |                   |
|---------------|-----------|----------------------------------------|-------------------|-------------------|-------------------|-------------------|-------------------|
|               |           |                                        | 2009              | 2010              | 2011              | 2012              | 2013              |
| 2.1           | 2.1.1     | İl Özel İdaresi Yapı Kontrol Müdürlüğü | 250,000.00        | 275,000.00        | 302,500.00        | 332,750.00        | 0.00              |
| 2.2           | 2.2.1     | İl Özel İdaresi Yapı Kontrol Müdürlüğü | 100,000.00        | 110,000.00        | 121,000.00        | 133,000.00        | 146,000.00        |
| <b>TOPLAM</b> |           |                                        | <b>350,000.00</b> | <b>385,000.00</b> | <b>423,500.00</b> | <b>465,750.00</b> | <b>146,000.00</b> |

**\* STRATEJİK AMAÇ 3**

| HEDEF NO      | AALİYET N | SORUMLU BİRİM                            | MALİYET (YTL)       |                     |                     |                     |                     |
|---------------|-----------|------------------------------------------|---------------------|---------------------|---------------------|---------------------|---------------------|
|               |           |                                          | 2009                | 2010                | 2011                | 2012                | 2013                |
| 3.1           | 3.1.1     | İl Özel İdaresi Yol ve Ulaşım Hizmetleri | 2,250,000.00        | 2,475,000.00        | 2,722,500.00        | 2,994,750.00        | 3,294,225.00        |
| 3.2           | 3.2.1     | İl Özel İdaresi Yol ve Ulaşım Hizmetleri | 150,000.00          | 165,000.00          | 182,000.00          | 200,000.00          | 220,000.00          |
| <b>TOPLAM</b> |           |                                          | <b>2,400,000.00</b> | <b>2,640,000.00</b> | <b>2,904,500.00</b> | <b>3,194,750.00</b> | <b>3,514,225.00</b> |

**\* STRATEJİK AMAÇ 4**

| HEDEF NO      | AALİYET N | SORUMLU BİRİM                | MALİYET (YTL)       |                     |                     |                     |                     |
|---------------|-----------|------------------------------|---------------------|---------------------|---------------------|---------------------|---------------------|
|               |           |                              | 2009                | 2010                | 2011                | 2012                | 2013                |
| 4.1           | 4.1.1     | İl Bayındırlık Müdürlüğü     | 35,500.00           | 39,000.00           | 43,000.00           | 47,300.00           | 52,000.00           |
| 4.2           | 4.2.1     | İlçe Özel İdare Müdürlükleri | 1,302,000.00        | 1,432,200.00        | 1,575,420.00        | 1,732,962.00        | 1,906,258.00        |
|               |           | Mahalli İdare Birlikleri     | 300,000.00          | 330,000.00          | 363,000.00          | 399,000.00          | 439,000.00          |
|               |           | Muhtarlıklar                 | 400,000.00          | 440,000.00          | 484,000.00          | 532,400.00          | 585,640.00          |
| <b>TOPLAM</b> |           |                              | <b>2,002,000.00</b> | <b>2,202,200.00</b> | <b>2,422,420.00</b> | <b>2,664,362.00</b> | <b>2,930,898.00</b> |

**TOPLAM =** 5,209,000.00 5,730,200.00 6,303,420.00 6,932,862.00 7,260,123.00

**EĞİTİM, GENÇLİK VE SPOR HİZMETLERİ**

**\* STRATEJİK AMAÇ 1**

| HEDEF NO      | AALİYET NO | SORUMLU BİRİM          | MALİYET (YTL)        |                      |                      |                     |                     |
|---------------|------------|------------------------|----------------------|----------------------|----------------------|---------------------|---------------------|
|               |            |                        | 2009                 | 2010                 | 2011                 | 2012                | 2013                |
| 1.1           | 1.1.1      | Milli Eğitim Müdürlüğü | 4,500,000.00         | 4,950,000.00         | 4,400,000.00         | 4,840,000.00        | 5,324,000.00        |
|               | 1.1.2      | Milli Eğitim Müdürlüğü | 3,000,000.00         | 3,300,000.00         | 3,630,000.00         |                     |                     |
| 1.2           | 1.2.1      | Milli Eğitim Müdürlüğü | 300,000.00           | 330,000.00           | 363,000.00           | 399,300.00          | 439,230.00          |
| 1.3           | 1.3.1      | Milli Eğitim Müdürlüğü | 4,000,000.00         | 2,000,000.00         | 2,000,000.00         | 2,000,000.00        | 2,000,000.00        |
| <b>TOPLAM</b> |            |                        | <b>11,800,000.00</b> | <b>10,580,000.00</b> | <b>10,393,000.00</b> | <b>7,239,300.00</b> | <b>7,763,230.00</b> |
| Özel İdare    |            |                        | 3,821,550.00         | 4,203,705.00         | 4,624,075.00         | 4,840,000.00        | 5,324,000.00        |

**\* STRATEJİK AMAÇ 2**

| HEDEF NO      | AALİYET NO | SORUMLU BİRİM          | MALİYET (YTL)     |                   |                   |                   |                     |
|---------------|------------|------------------------|-------------------|-------------------|-------------------|-------------------|---------------------|
|               |            |                        | 2009              | 2010              | 2011              | 2012              | 2013                |
| 2.1           | 2.1.1      | Milli Eğitim Müdürlüğü | 700,000.00        | 770,000.00        | 847,000.00        | 931,700.00        | 1,024,870.00        |
| <b>TOPLAM</b> |            |                        | <b>700,000.00</b> | <b>770,000.00</b> | <b>847,000.00</b> | <b>931,700.00</b> | <b>1,024,870.00</b> |
| Özel İdare    |            |                        | 0.00              | 0.00              | 0.00              | 0.00              | 0.00                |

**\* STRATEJİK AMAÇ 3**

| HEDEF NO      | AALİYET NO | SORUMLU BİRİM                | MALİYET (YTL)     |                   |                   |                   |                     |
|---------------|------------|------------------------------|-------------------|-------------------|-------------------|-------------------|---------------------|
|               |            |                              | 2009              | 2010              | 2011              | 2012              | 2013                |
| 3.1           | 3.1.1      | Gençlik ve Spor İl Müdürlüğü | 400,000.00        | 440,000.00        | 484,000.00        | 532,000.00        | 585,000.00          |
| 3.2           | 3.2.1      | Gençlik ve Spor İl Müdürlüğü | 200,000.00        | 220,000.00        | 242,000.00        | 266,000.00        | 293,000.00          |
|               | 3.2.2      | Gençlik ve Spor İl Müdürlüğü | 90,000.00         | 99,000.00         | 109,000.00        | 120,000.00        | 132,000.00          |
| <b>TOPLAM</b> |            |                              | <b>690,000.00</b> | <b>759,000.00</b> | <b>835,000.00</b> | <b>918,000.00</b> | <b>1,010,000.00</b> |

**\* STRATEJİK AMAÇ 4**

| HEDEF NO      | AALİYET NO | SORUMLU BİRİM                | MALİYET (YTL)     |                   |                   |                   |                   |
|---------------|------------|------------------------------|-------------------|-------------------|-------------------|-------------------|-------------------|
|               |            |                              | 2009              | 2010              | 2011              | 2012              | 2013              |
| 4.1           | 4.1.1      | Gençlik ve Spor İl Müdürlüğü | 110,000.00        | 121,000.00        | 133,000.00        | 146,000.00        | 161,000.00        |
| <b>TOPLAM</b> |            |                              | <b>110,000.00</b> | <b>121,000.00</b> | <b>133,000.00</b> | <b>146,000.00</b> | <b>161,000.00</b> |

**TOPLAM = 13,300,000.00 12,230,000.00 12,208,000.00 9,235,000.00 9,959,100.00**

**TARIMSAL HİZMETLER**

**\* STRATEJİK AMAÇ 1**

| HEDEF NO      | AALİYET N | SORUMLU BİRİM                       | MALİYET (YTL)     |                   |                   |                   |                   |
|---------------|-----------|-------------------------------------|-------------------|-------------------|-------------------|-------------------|-------------------|
|               |           |                                     | 2009              | 2010              | 2011              | 2012              | 2013              |
| 1.1           | 1.1.1     | İl Tarım Müdürlüğü                  | 210,000.00        | 231,000.00        | 254,000.00        | 280,000.00        | 308,000.00        |
|               | 1.1.2     | İl Tarım Müdürlüğü                  | 96,000.00         | 106,000.00        | 116,000.00        | 128,000.00        | 140,000.00        |
|               | 1.1.3     | GOP Üniversitesi Ziraat Fakültesi   | 130,000.00        | 143,000.00        | 157,000.00        | 173,000.00        | 190,000.00        |
|               | 1.1.4     | GOP Üniversitesi Ziraat Fakültesi   | 10,000.00         | 10,000.00         | 12,000.00         | 12,000.00         | 12,000.00         |
|               | 1.1.5     | GOP Üniversitesi Ziraat Fakültesi   | 20,000.00         | 30,000.00         | 30,000.00         |                   |                   |
|               | 1.1.6     | Toprak ve Su Kaynakları Araştırma E | 16,400.00         | 21,500.00         |                   |                   |                   |
|               | 1.1.7     | Toprak ve Su Kaynakları Araştırma E | 2,000.00          | 2,200.00          | 2,420.00          | 2,662.00          | 2,920.00          |
| 1.2           | 1.2.1     | İl Tarım Müdürlüğü                  | 100,000.00        | 110,000.00        | 121,000.00        | 133,000.00        | 146,000.00        |
|               | 1.2.2     | İl Tarım Müdürlüğü                  | 30,000.00         | 33,000.00         | 36,000.00         | 40,000.00         | 44,000.00         |
| <b>TOPLAM</b> |           |                                     | <b>614,400.00</b> | <b>686,700.00</b> | <b>728,420.00</b> | <b>768,662.00</b> | <b>842,920.00</b> |

**\* STRATEJİK AMAÇ 2**

| HEDEF NO      | AALİYET N | SORUMLU BİRİM      | MALİYET (YTL)    |                  |                  |                   |                   |
|---------------|-----------|--------------------|------------------|------------------|------------------|-------------------|-------------------|
|               |           |                    | 2009             | 2010             | 2011             | 2012              | 2013              |
| 2.1           | 2.1.1     | Tarım İl Müdürlüğü | 50,000.00        | 55,000.00        | 60,000.00        | 66,000.00         | 72,000.00         |
|               | 2.1.2     | Tarım İl Müdürlüğü | 20,000.00        | 22,000.00        | 24,000.00        | 26,000.00         | 29,000.00         |
|               | 2.1.3     | Tarım İl Müdürlüğü | 10,000.00        | 11,000.00        | 12,000.00        | 13,000.00         | 14,000.00         |
| <b>TOPLAM</b> |           |                    | <b>80,000.00</b> | <b>88,000.00</b> | <b>96,000.00</b> | <b>105,000.00</b> | <b>115,000.00</b> |

**\* STRATEJİK AMAÇ 3**

| HEDEF NO      | AALİYET N | SORUMLU BİRİM                 | MALİYET (YTL)     |                   |                   |                   |                   |
|---------------|-----------|-------------------------------|-------------------|-------------------|-------------------|-------------------|-------------------|
|               |           |                               | 2009              | 2010              | 2011              | 2012              | 2013              |
| 3.1           | 3.1.1     | Top.ve Su Kay.Tokat Arş.Enst. | 30,000.00         | 33,000.00         | 36,000.00         | 40,000.00         | 44,000.00         |
|               | 3.1.2     | İl Tarım Müdürlüğü            | 80,000.00         | 88,000.00         | 97,000.00         | 107,000.00        | 117,000.00        |
| 3.2           | 3.2.1     | Top.ve Su Kay.Tokat Arş.Enst. | 6,000.00          | 10,000.00         | 12,000.00         | 15,000.00         | 20,000.00         |
|               | 3.2.2     | İl Tarım Müdürlüğü            | 15,000.00         | 16,500.00         | 18,000.00         | 20,000.00         | 22,000.00         |
| 3.3           | 3.3.1     | Top.ve Su Kay.Tokat Arş.Enst. | 10,000.00         | 11,000.00         | 12,000.00         | 13,000.00         | 15,000.00         |
|               | 3.3.2     | Top.ve Su Kay.Tokat Arş.Enst. | 5,000.00          | 5,500.00          | 6,000.00          | 6,650.00          | 7,000.00          |
|               | 3.3.3     | Top.ve Su Kay.Tokat Arş.Enst. | 25,000.00         | 2,000.00          | 2,200.00          | 2,420.00          | 2,660.00          |
|               | 3.3.4     | Top.ve Su Kay.Tokat Arş.Enst. | 3,000.00          | 3,300.00          | 3,630.00          | 4,000.00          | 4,400.00          |
| 3.4           | 3.4.1     | Top.ve Su Kay.Tokat Arş.Enst. | 20,000.00         | 250,000.00        | 275,000.00        | 302,000.00        | 332,750.00        |
| <b>TOPLAM</b> |           |                               | <b>194,000.00</b> | <b>419,300.00</b> | <b>461,830.00</b> | <b>510,070.00</b> | <b>564,810.00</b> |

**\* STRATEJİK AMAÇ 4**

| HEDEF NO      | AALİYET N | SORUMLU BİRİM                         | MALİYET (YTL)       |                     |                     |                     |                     |
|---------------|-----------|---------------------------------------|---------------------|---------------------|---------------------|---------------------|---------------------|
|               |           |                                       | 2009                | 2010                | 2011                | 2012                | 2013                |
| 4.1           | 4.1.1     | İl Özel İdaresi Tarımsal Hizmetler Mü | 1,680,000.00        | 1,848,000.00        | 2,032,000.00        | 2,236,000.00        | 2,460,000.00        |
| <b>TOPLAM</b> |           |                                       | <b>1,680,000.00</b> | <b>1,848,000.00</b> | <b>2,032,000.00</b> | <b>2,236,000.00</b> | <b>2,460,000.00</b> |

| HEDEF NO      | AALİYET N | SORUMLU BİRİM                          | MALİYET (YTL) |             |             |             |             |
|---------------|-----------|----------------------------------------|---------------|-------------|-------------|-------------|-------------|
|               |           |                                        | 2009          | 2010        | 2011        | 2012        | 2013        |
| 4.2           | 4.2.1     | İl Özel İdaresi Plan Pro.Yat.ve İnş. M | 0.00          | 0.00        | 0.00        | 0.00        | 0.00        |
| <b>TOPLAM</b> |           |                                        | <b>0.00</b>   | <b>0.00</b> | <b>0.00</b> | <b>0.00</b> | <b>0.00</b> |

| HEDEF NO       | AALİYET N | SORUMLU BİRİM                          | MALİYET (YTL)       |                     |                     |                     |                     |
|----------------|-----------|----------------------------------------|---------------------|---------------------|---------------------|---------------------|---------------------|
|                |           |                                        | 2009                | 2010                | 2011                | 2012                | 2013                |
| 4.3            | 4.3.1     | İl Özel İdaresi Tarımsal Hizmetler Mü  | 2,042,000.00        | 2,250,000.00        | 2,470,000.00        | 2,750,000.00        | 3,000,000.00        |
|                | 4.3.2     | İl Özel İdaresi Plan Pro.Yat.ve İnş. M | 517,000.00          | 500,000.00          | 500,000.00          | 500,000.00          | 500,000.00          |
|                | 4.3.3     | İl Özel İdaresi Plan Pro.Yat.ve İnş. M | 100,000.00          | 150,000.00          | 165,000.00          | 185,000.00          | 200,000.00          |
|                | 4.3.4     | İl Özel İdaresi Plan Pro.Yat.ve İnş. M | 150,000.00          | 200,000.00          | 220,000.00          | 242,000.00          | 266,000.00          |
|                | 4.3.5     | İl Özel İdaresi Plan Pro.Yat.ve İnş. M | 615,000.00          | 675,000.00          | 740,000.00          | 815,000.00          | 895,000.00          |
| <b>TOPLAM</b>  |           |                                        | <b>3,424,000.00</b> | <b>3,775,000.00</b> | <b>4,095,000.00</b> | <b>4,492,000.00</b> | <b>4,861,000.00</b> |
| Genel Altyapı: |           |                                        | 5,000,000.00        | 5,500,000.00        | 6,050,000.00        | 6,655,000.00        | 7,320,500.00        |

**\* STRATEJİK AMAÇ 5**

| HEDEF NO        | AALİYET N | SORUMLU BİRİM                         | MALİYET (YTL)        |                      |                     |                      |                      |
|-----------------|-----------|---------------------------------------|----------------------|----------------------|---------------------|----------------------|----------------------|
|                 |           |                                       | 2009                 | 2010                 | 2011                | 2012                 | 2013                 |
| 5.1             | 5.1.1     | İl Özel İdaresi Tarımsal Hizmetler Mü | 2,000,000.00         | 100,000.00           | 0.00                | 0.00                 | 0.00                 |
| 5.2             | 5.2.1     | İl Özel İdaresi Tarımsal Hizmetler Mü | 4,895,000.00         | 2,097,000.00         | 0.00                | 0.00                 | 0.00                 |
|                 | 5.2.2     | İl Özel İdaresi Tarımsal Hizmetler Mü | 1,993,000.00         | 0.00                 | 0.00                | 0.00                 | 0.00                 |
| 5.3             | 5.3.1     | İl Özel İdaresi Tarımsal Hizmetler Mü | 956,000.00           | 0.00                 | 0.00                | 0.00                 | 0.00                 |
|                 | 5.3.2     | İl Özel İdaresi Tarımsal Hizmetler Mü | 96,000.00            | 0.00                 | 0.00                | 0.00                 | 0.00                 |
| <b>TOPLAM</b>   |           |                                       | <b>9,940,000.00</b>  | <b>2,197,000.00</b>  | <b>0.00</b>         | <b>0.00</b>          | <b>0.00</b>          |
| Özel İdare      |           |                                       | 0.00                 | 0.00                 | 0.00                | 0.00                 | 0.00                 |
| <b>TOPLAM =</b> |           |                                       | <b>17,508,400.00</b> | <b>10,739,000.00</b> | <b>9,368,250.00</b> | <b>10,274,732.00</b> | <b>11,303,230.00</b> |

**RUHSAT VE DENETİM HİZMETLERİ****\* STRATEJİK AMAÇ 1**

| HEDEF NO      | AALİYET N | SORUMLU BİRİM                        | MALİYET (YTL)  |                |                |                |                |
|---------------|-----------|--------------------------------------|----------------|----------------|----------------|----------------|----------------|
|               |           |                                      | 2009           | 2010           | 2011           | 2012           | 2013           |
| 1.1           | 1.1.1     | İl Özel İdaresi Ruhsat ve Denetim Mü | İdari Giderler | İdari Giderler | İdari Giderler | İdari Giderler | İdari Giderler |
|               | 1.1.2     | İl Özel İdaresi Ruhsat ve Denetim Mü | İdari Giderler | İdari Giderler | İdari Giderler | İdari Giderler | İdari Giderler |
| 1.2           | 1.2.1     | İl Özel İdaresi Ruhsat ve Denetim Mü | İdari Giderler | İdari Giderler | İdari Giderler | İdari Giderler | İdari Giderler |
|               | 1.2.2     | İl Özel İdaresi Ruhsat ve Denetim Mü | İdari Giderler | İdari Giderler | İdari Giderler | İdari Giderler | İdari Giderler |
| <b>TOPLAM</b> |           |                                      | <b>0.00</b>    | <b>0.00</b>    | <b>0.00</b>    | <b>0.00</b>    | <b>0.00</b>    |

**\* STRATEJİK AMAÇ 2**

| HEDEF NO      | AALİYET N | SORUMLU BİRİM                        | MALİYET (YTL)     |                |                |                |                |
|---------------|-----------|--------------------------------------|-------------------|----------------|----------------|----------------|----------------|
|               |           |                                      | 2009              | 2010           | 2011           | 2012           | 2013           |
| 2.1           | 2.1.1     | İl Özel İdaresi Ruhsat ve Denetim Mü | İdari Giderler    | İdari Giderler | İdari Giderler | İdari Giderler | İdari Giderler |
|               | 2.1.2     | İl Özel İdaresi Ruhsat ve Denetim Mü | İdari Giderler    | İdari Giderler | İdari Giderler | İdari Giderler | İdari Giderler |
|               | 2.1.3     | İl Özel İdaresi Ruhsat ve Denetim Mü | İdari Giderler    | İdari Giderler | İdari Giderler | İdari Giderler | İdari Giderler |
|               | 2.1.4     | İl Özel İdaresi Ruhsat ve Denetim Mü | İdari Giderler    | İdari Giderler | İdari Giderler | İdari Giderler | İdari Giderler |
|               | 2.1.5     | İl Özel İdaresi Ruhsat ve Denetim Mü | 191,000.00        | 0.00           | 0.00           | 0.00           | 0.00           |
| <b>TOPLAM</b> |           |                                      | <b>191,000.00</b> | <b>0.00</b>    | <b>0.00</b>    | <b>0.00</b>    | <b>0.00</b>    |

**TOPLAM = 191,000.00 0.00 0.00 0.00 0.00**

## SAĞLIK HİZMETLERİ

### \* STRATEJİK AMAÇ 1

| HEDEF NO      | AALİYET N | SORUMLU BİRİM       | MALİYET (YTL)        |                   |                   |                   |                     |
|---------------|-----------|---------------------|----------------------|-------------------|-------------------|-------------------|---------------------|
|               |           |                     | 2009                 | 2010              | 2011              | 2012              | 2013                |
| 1.1           | 1.1.1     | İl Sağlık Müdürlüğü | 25,000,000.00        | 0.00              | 0.00              | 0.00              | 0.00                |
|               | 1.1.2     | İl Sağlık Müdürlüğü | 500,000.00           | 550,000.00        | 605,000.00        | 665,500.00        | 732,000.00          |
|               | 1.1.3     | İl Sağlık Müdürlüğü | 250,000.00           | 275,000.00        | 302,000.00        | 332,000.00        | 365,000.00          |
| <b>TOPLAM</b> |           |                     | <b>25,750,000.00</b> | <b>825,000.00</b> | <b>907,000.00</b> | <b>997,500.00</b> | <b>1,097,000.00</b> |
|               |           | Özel İdare          | 750,000.00           | 825,000.00        | 907,000.00        | 997,500.00        | 1,097,000.00        |
|               |           | <b>TOPLAM =</b>     | <b>25,750,000.00</b> | <b>825,000.00</b> | <b>907,000.00</b> | <b>997,500.00</b> | <b>1,097,000.00</b> |

## KÜLTÜR VE TURİZM HİZMETLERİ

### \* STRATEJİK AMAÇ 1

| HEDEF NO      | AALİYET N | SORUMLU BİRİM                 | MALİYET (YTL)     |                   |                   |                   |                   |
|---------------|-----------|-------------------------------|-------------------|-------------------|-------------------|-------------------|-------------------|
|               |           |                               | 2009              | 2010              | 2011              | 2012              | 2013              |
| 1.1           | 1.1.1     | İl Kültür ve Turizm Müdürlüğü |                   | 100,000.00        | 120,000.00        | 140,000.00        | 150,000.00        |
|               | 1.1.2     | İl Kültür ve Turizm Müdürlüğü |                   | 100,000.00        | 120,000.00        | 140,000.00        | 150,000.00        |
|               | 1.1.3     | İl Kültür ve Turizm Müdürlüğü |                   | 150,000.00        | 150,000.00        |                   |                   |
|               | 1.1.4     | İl Kültür ve Turizm Müdürlüğü |                   | 100,000.00        | 120,000.00        | 140,000.00        | 150,000.00        |
|               | 1.1.5     | İl Kültür ve Turizm Müdürlüğü | 50,000.00         | 55,000.00         | 60,000.00         | 66,000.00         | 72,000.00         |
|               | 1.1.6     | İl Kültür ve Turizm Müdürlüğü | 50,000.00         | 55,000.00         | 60,000.00         | 66,000.00         | 72,000.00         |
| 1.2           | 1.2.1     | İl Kültür ve Turizm Müdürlüğü | 42,500.00         | 46,000.00         | 51,000.00         | 56,000.00         | 62,000.00         |
|               | 1.2.2     | İl Kültür ve Turizm Müdürlüğü | 25,000.00         | 27,000.00         | 30,000.00         | 33,000.00         | 36,000.00         |
|               | 1.2.3     | İl Kültür ve Turizm Müdürlüğü | 135,000.00        | 148,500.00        | 163,000.00        | 180,000.00        | 198,000.00        |
|               | 1.2.4     | İl Kültür ve Turizm Müdürlüğü |                   |                   |                   |                   |                   |
| <b>TOPLAM</b> |           |                               | <b>302,500.00</b> | <b>781,500.00</b> | <b>874,000.00</b> | <b>821,000.00</b> | <b>890,000.00</b> |

**ÇEVRE KORUMA VE DİNLENME HİZMETLERİ****\* STRATEJİK AMAÇ 1**

| HEDEF NO      | AALİYET NO | SORUMLU BİRİM                               | MALİYET (YTL)     |                   |                   |                   |                   |
|---------------|------------|---------------------------------------------|-------------------|-------------------|-------------------|-------------------|-------------------|
|               |            |                                             | 2009              | 2010              | 2011              | 2012              | 2013              |
| 1.1           | 1.1.1      | İl Özel İdaresi Yapı Kontrol Müdürlüğü      | 198,000.00        | 218,000.00        | 240,000.00        | 263,000.00        | 290,000.00        |
| 1.2           | 1.2.1      | İl Özel İdaresi Ruhsat ve Denetim Müdürlüğü |                   | 100,000.00        | 120,000.00        | 140,000.00        | 150,000.00        |
| <b>TOPLAM</b> |            |                                             | <b>198,000.00</b> | <b>318,000.00</b> | <b>360,000.00</b> | <b>403,000.00</b> | <b>440,000.00</b> |

**\* STRATEJİK AMAÇ 2**

| HEDEF NO      | AALİYET NO | SORUMLU BİRİM               | MALİYET (YTL)       |                   |                   |                   |                   |
|---------------|------------|-----------------------------|---------------------|-------------------|-------------------|-------------------|-------------------|
|               |            |                             | 2009                | 2010              | 2011              | 2012              | 2013              |
| 2.1           | 2.1.1      | İl Çevre ve Orman Müdürlüğü | 1,480,000.00        | 296,000.00        | 148,000.00        | 148,000.00        | 148,000.00        |
|               | 2.1.2      | İl Çevre ve Orman Müdürlüğü | 10,000.00           | 11,000.00         | 12,000.00         | 13,000.00         | 14,000.00         |
| <b>TOPLAM</b> |            |                             | <b>1,490,000.00</b> | <b>307,000.00</b> | <b>160,000.00</b> | <b>161,000.00</b> | <b>162,000.00</b> |

**\* STRATEJİK AMAÇ 3**

| HEDEF NO      | AALİYET NO | SORUMLU BİRİM               | MALİYET (YTL)    |                  |                  |                  |                  |
|---------------|------------|-----------------------------|------------------|------------------|------------------|------------------|------------------|
|               |            |                             | 2009             | 2010             | 2011             | 2012             | 2013             |
| 3.1           | 3.1.1      | İl Çevre ve Orman Müdürlüğü | 50,000.00        | 55,000.00        | 60,000.00        | 66,000.00        | 73,000.00        |
| <b>TOPLAM</b> |            |                             | <b>50,000.00</b> | <b>55,000.00</b> | <b>60,000.00</b> | <b>66,000.00</b> | <b>73,000.00</b> |

**TOPLAM = 1,738,000.00 680,000.00 580,000.00 630,000.00 675,000.00**

## SOSYAL HİZMETLER

### \* STRATEJİK AMAÇ 1

| HEDEF NO      | AALİYET NO | SORUMLU BİRİM                 | MALİYET (YTL)    |                  |                  |                  |                  |
|---------------|------------|-------------------------------|------------------|------------------|------------------|------------------|------------------|
|               |            |                               | 2009             | 2010             | 2011             | 2012             | 2013             |
| 1.1           | 1.1.1      | İl Sosyal Hizmetler Müdürlüğü | 60,000.00        | 66,000.00        | 73,000.00        | 80,000.00        | 88,000.00        |
| <b>TOPLAM</b> |            |                               | <b>60,000.00</b> | <b>66,000.00</b> | <b>73,000.00</b> | <b>80,000.00</b> | <b>88,000.00</b> |

## GÜVENLİK VE SİVİL SAVUNMA HİZMETLERİ

### \* STRATEJİK AMAÇ 1

| HEDEF NO      | AALİYET NO | SORUMLU BİRİM              | MALİYET (YTL)        |                   |                   |                   |                   |
|---------------|------------|----------------------------|----------------------|-------------------|-------------------|-------------------|-------------------|
|               |            |                            | 2009                 | 2010              | 2011              | 2012              | 2013              |
| 1.1           | 1.1.1      | İl Sivil Savunma Müdürlüğü | 50,000.00            | 55,000.00         | 60,000.00         | 66,000.00         | 72,000.00         |
| 1.1           | 1.1.2      | İl Emniyet Müdürlüğü       | 9,840,913.08         | 0.00              | 0.00              | 0.00              | 0.00              |
| 1.1           | 1.1.3      | İl Emniyet Müdürlüğü       | 610,000.00           | 671,000.00        | 738,000.00        | 811,000.00        | 893,000.00        |
| <b>TOPLAM</b> |            |                            | <b>10,500,913.08</b> | <b>726,000.00</b> | <b>798,000.00</b> | <b>877,000.00</b> | <b>965,000.00</b> |
|               |            | Özel İdare                 | 660,000.00           | 726,000.00        | 798,000.00        | 877,000.00        | 965,000.00        |

# GENEL BÜTÇE

| FİNANS KAYNAĞI                          | MALİYET (YTL) |               |               |               |               |
|-----------------------------------------|---------------|---------------|---------------|---------------|---------------|
|                                         | 2009          | 2010          | 2011          | 2012          | 2013          |
| GENEL (İL ÖZEL İDARE + DİĞER KAYNAKLAR) | 74,559,813.08 | 31,777,700.00 | 31,111,670.00 | 29,848,094.00 | 32,237,453.00 |
| İL ÖZEL İDARESİ                         | 19,420,450.00 | 20,586,405.00 | 22,463,745.00 | 24,281,094.00 | 26,313,353.00 |